

МИНИСТЕРСТВО НАУКИ И ВЫСШЕГО ОБРАЗОВАНИЯ
РОССИЙСКОЙ ФЕДЕРАЦИИ
Федеральное государственное бюджетное образовательное учреждение
высшего образования
ПЕНЗЕНСКИЙ ГОСУДАРСТВЕННЫЙ УНИВЕРСИТЕТ»
(ФГБОУ ВО «ПГУ»)

УТВЕРЖДАЮ

Ректор ФГБОУ ВО «ПГУ»

А.Д. Гуляков

2025



**РАБОЧАЯ ПРОГРАММА ВОСПИТАНИЯ
ПЕНЗЕНСКОГО ГОСУДАРСТВЕННОГО УНИВЕРСИТЕТА**

Пенза, 2025

Оглавление

1. Пояснительная записка	4
2. Общие положения	7
2.1. Концептуально-ценностные основания и принципы организации воспитательного процесса в ПГУ	7
2.2. Методологические подходы к организации воспитательной деятельности в ПГУ	9
2.3. Цель и задачи воспитательной деятельности в ПГУ	11
3. Содержание и условия реализации воспитательной деятельности в ПГУ	13
3.1. Воспитывающая (воспитательная) среда ПГУ	13
3.1.1. Воспитывающая (воспитательная) среда в системе образовательных сред	13
3.1.2. Применение образовательных технологий в воспитательной деятельности	13
3.2. Направления воспитательной деятельности и воспитательной работы в ПГУ	14
3.2.1. Направления воспитательной деятельности в ПГУ.	14
3.2.2. Направления воспитательной работы в ПГУ.	15
3.3. Приоритетные виды деятельности обучающихся в воспитательной системе ПГУ.	17
3.3.1. Проектная деятельность	17
3.3.2. Волонтерская (добровольческая) деятельность	18
3.3.3. Учебно-исследовательская и научно-исследовательская деятельность	20
3.3.4. Студенческое международное сотрудничество	20
3.3.5. Деятельность студенческих объединений	21
3.3.6. Досуговая, творческая и социально-культурная деятельность по организации и проведению значимых событий и мероприятий	21
3.3.7. Вовлечение обучающихся в профориентационную	

деятельность	23
3.3.8. Вовлечение обучающихся в предпринимательскую деятельность	24
3.4. Формы и методы воспитательной работы	24
3.5. Ресурсное обеспечение реализации рабочей программы воспитания	25
3.5.1. Кадровое обеспечение	25
3.5.2. Финансовое обеспечение	28
3.5.3. Информационное обеспечение	28
3.5.4. Научно-методическое и учебно-методическое обеспечение	29
3.5.5. Материально-техническое обеспечение	30
3.6. Инфраструктура университета, обеспечивающая реализацию рабочей программы воспитания	32
3.7. Социокультурное пространство. Сетевое взаимодействие управления молодежной политики и воспитательной деятельности с организациями, социальными институтами и субъектами воспитания	34
3.7.1. Социальное пространство	34
3.7.2. Сетевое взаимодействие управления молодежной политики и воспитательной деятельности с организациями, социальными институтами и субъектами воспитания	37
4. Управление воспитательной работой в ПГУ и мониторинг качества организации воспитательной деятельности	43
4.1. Управление системой	
4.2. Студенческое самоуправление (соуправление) в ПГУ	43
4.3. Качество организации воспитательной деятельности в ПГУ	47

1. ПОЯСНИТЕЛЬНАЯ ЗАПИСКА

Рабочая программа воспитания в федеральном государственном бюджетном образовательном учреждении высшего образования «Пензенский государственный университет» (далее – ПГУ, университет) представляет собой ценностно-нормативную, методологическую, методическую и технологическую основу организации воспитательной деятельности в современной образовательной организации высшего образования (далее – ООВО).

Областью применения рабочей программы воспитания (далее – РПВ) в ПГУ является образовательное и социокультурное пространство, образовательная и воспитывающая среды в их единстве и взаимосвязи.

РПВ ориентирована на организацию воспитательной деятельности субъектов образовательного и воспитательного процессов.

ПГУ выстраивает свою воспитательную систему в соответствии со спецификой профессиональной подготовки, реализуемыми направлениями подготовки/специальностями.

Воспитательная работа – это деятельность, направленная на организацию воспитывающей среды и управление разными видами деятельности обучающихся с целью создания условий для их приобщения к социокультурным и духовно-нравственным ценностям народов Российской Федерации, полноценного развития, саморазвития и самореализации личности при активном участии самих обучающихся.

РПВ в ПГУ разработана в соответствии с нормами и положениями:

- Конституции Российской Федерации;
- Федерального закона от 29.12.2012 № 273-ФЗ «Об образовании в Российской Федерации»;
- Федерального закона от 31.07.2020 № 304-ФЗ «О внесении изменений в Федеральный закон “Об образовании в Российской Федерации” по вопросам воспитания обучающихся»;
- Федерального закона от 05.02.2018 № 15-ФЗ «О внесении изменений в отдельные законодательные акты Российской Федерации по вопросам добровольчества (волонтерства)»;
- Федерального закона от 30.12.2020 № 489-ФЗ «О молодежной политике в Российской Федерации»;
- Указа Президента Российской Федерации от 24.12.2014 № 808 «Об утверждении Основ государственной культурной политики»;
- Указа Президента Российской Федерации от 02.07.2021 № 400 «О Стратегии национальной безопасности Российской Федерации»;
- Указа Президента Российской Федерации от 09.05.2017 № 203 «Стратегия развития информационного общества в Российской Федерации на 2017–2030 гг.»;
- Указа Президента Российской Федерации от 9.11.2022 № 809 «Об утверждении Основ государственной политики по сохранению и укреплению традиционных российских духовно-нравственных ценностей»;
- Распоряжения Правительства Российской Федерации от 01.07.2024

№ 1734-р «Об утверждении Плана мероприятий по реализации в 2024-2026 годах Основ государственной политики по сохранению и укреплению традиционных российских духовно-нравственных ценностей»;

– Распоряжения Правительства Российской Федерации от 17.08.2024 № 2233-р «О Стратегии реализации молодежной политики в Российской Федерации на период до 2030 года»;

– Постановления Правительства Российской Федерации от 26.12.2017 № 1642 «Об утверждении государственной программы Российской Федерации “Развитие образования”» (с изм. от 22.06.2024 г.);

– Письма Министерства образования и науки Российской Федерации от 14.02.2014 № ВК-262/09 «Методические рекомендации о создании и деятельности советов обучающихся в образовательных организациях»;

– Письма Министерства науки высшего образования Российской Федерации от 13.10.2023 № МН-11/2188-ОП «Навигатор молодежной политики и воспитательной деятельности в образовательных организациях высшего образования»;

– Приказа Федеральной службы по надзору в сфере образования и науки (Рособрнадзор) от 04.08.2024 № 831 «Об утверждении Требований к структуре официального сайта образовательной организации в информационно-телекоммуникационной сети Интернет и формату предоставления информации»;

– Посланий Президента России Федеральному Собранию Российской Федерации;

– Устава федерального государственного бюджетного образовательного учреждения высшего образования «Пензенский государственный университет», утвержденного Министерством науки и высшего образования РФ от 20.12.2018 № 1210;

– Концепции воспитательной деятельности в Пензенском государственном университете от 11.02.2021 № 74;

– Трудовыми функциями организаторов воспитательной деятельности в системе воспитательной работы университета;

– Положением о совете обучающихся;

– Положением о других органах студенческого самоуправления;

– Планом работы совета студенческого самоуправления ПГУ и др.

Разработчиком РПВ является Управление молодежной политики и воспитательной деятельности ПГУ.

РПВ обосновывает необходимость создания в ПГУ социокультурной развивающей среды, единого воспитательного пространства на основе взаимосвязи учебного, научного и воспитательного процессов, предоставляющих обучающимся реальные возможности интеллектуального, профессионального и личностного развития, самореализации, проявления общественной и творческой активности.

РПВ разработана с учетом государственных требований к организации воспитательной работы в системе высшего образования, а также возможностей администрации, профессорско-преподавательского состава и студенчества университет формировать социокультурную среду, направленную на развитие интеллектуального, научного, творческого потенциала обучающихся, их

социальных качеств и общественной активности.

РПВ предназначена для координации и мобилизации усилий научно-педагогических работников, структурных подразделений, общественных объединений и студенчества ПГУ по формированию личности выпускника университета, обладающего высоким уровнем профессиональных и универсальных компетенций, комплексом профессионально и личностно значимых качеств, активной социально ориентированной жизненной позицией, системой духовных, гражданских и нравственных ценностей.

Ожидаемые результаты:

- привлечение к воспитательной работе в ПГУ заинтересованных субъектов университетского сообщества;
- формирование у обучающихся духовных, социальных, профессиональных и общечеловеческих ценностей;
- обогащение личностного и социального опыта обучающихся;
- обновление нормативной и научно-методической базы воспитательной работы;
- оптимизация деятельности административных структур, осуществляющих воспитательную работу;
- совершенствование форм и методов воспитательной работы;
- повышение степени вовлеченности обучающихся в организацию и проведение мероприятий воспитательного характера;
- совершенствование системы контроля и оценки воспитательной работы;
- разработка и реализация системы воспитательных мероприятий для создания полноценной социально-педагогической воспитывающей среды и условий для самореализации обучающихся;
- расширение взаимодействия субъектов воспитательной работы с органами государственной власти и местного самоуправления, международными, всероссийскими, межрегиональными, региональными общественными объединениями;
- развитие традиций корпоративной культуры ПГУ;
- повышение эффективности и качества реализуемых мероприятий;
- выпуск конкурентоспособных специалистов, обладающих высоким уровнем социально-личностных и профессиональных компетенций;
- оптимизация процесса мониторинга реализуемых мероприятий.

2. ОБЩИЕ ПОЛОЖЕНИЯ

2.1. Концептуально-ценностные основания и принципы организации воспитательного процесса в ПГУ

Высшее образование имеет целью обеспечение подготовки высококвалифицированных кадров по всем основным направлениям общественно полезной деятельности в соответствии с потребностями общества и государства, удовлетворение потребностей личности в интеллектуальном, культурном и нравственном развитии, углублении и расширении образования, научно-педагогической квалификации ((*ст. 69 Федерального закона от 29.12.2012 № 273-ФЗ «Об образовании в Российской Федерации» (с изм. от 08.08.2024 № 329-ФЗ)*)).

Задачи высшего образования состоят в том, чтобы обеспечить тесную связь профессионального обучения и нравственного воспитания студентов; формирование у обучающихся трудолюбия, ответственного отношения к труду и его результатам, создание условий для самоопределения и социализации обучающихся на основе социокультурных, традиционных российских духовно-нравственных ценностей и принятых в российском обществе правил и норм поведения в интересах человека, семьи, общества и государства, формирование у обучающихся чувства патриотизма, гражданственности, уважения к памяти защитников Отечества и подвигам Героев Отечества, закону и правопорядку, человеку труда и старшему поколению, взаимного уважения, бережного отношения к культурному наследию и традициям многонационального народа Российской Федерации, природе и окружающей среде; (*глава 1, ст. 2 Федерального закона от 29.12.2012 № 273-ФЗ «Об образовании в Российской Федерации» (с изм. от 25.12.2023 № 685-ФЗ)*).

Среди приоритетных задач государственной молодежной политики Российской Федерации, которые реализуются, в том числе, и в системе высшего образования – задача формирования системы ценностей с учетом многонациональной основы нашего государства, предусматривающей создание условий для воспитания и развития молодежи, знающей и ответственно реализующей свои конституционные права и обязанности, обладающей гуманистическим мировоззрением, устойчивой системой нравственных и гражданских ценностей, проявляющей знание своего культурного, исторического, национального наследия и уважение к его многообразию, а также развитие в молодежной среде культуры созидательных межэтнических отношений (*Распоряжение Правительства от 17.08.2024 № 2233-р «О Стратегии реализации молодежной политики в Российской Федерации на период до 2030 года»*).

В ПГУ выстроена эффективная система для профессионального развития, становления личности и раскрытия творческого потенциала обучающихся. Работа в данном направлении осуществляется Управлением молодежной политики и воспитательной деятельности университета совместно с заместителями директоров институтов/деканов факультетов по молодежной

политике и воспитательной деятельности, профессорско-преподавательским составом, кураторами и старостами академических групп, общественными студенческими организациями и объединениями, выстроен механизм взаимодействия со структурными подразделениями ПГУ.

Воспитательная работа в ПГУ – это деятельность, направленная на организацию воспитывающей среды и управление разными видами деятельности обучающихся с целью создания условий для их приобщения к социокультурным и духовно-нравственным ценностям народов Российской Федерации, полноценного развития, саморазвития и самореализации личности при активном их участии.

Основной целью воспитания в ПГУ является реализация единой с учебным процессом цели по эффективному содействию развитию личности, создание условий для активной жизнедеятельности обучающихся, их гражданского самоопределения, профессионального становления и индивидуально-личностной самореализации в созидательной деятельности для удовлетворения потребностей в нравственном, культурном, интеллектуальном, социальном и профессиональном развитии.

В Стратегии национальной безопасности Российской Федерации определены следующие традиционные духовно-нравственные ценности (*Указ Президента Российской Федерации от 02.07.2021 № 400 «О Стратегии национальной безопасности Российской Федерации»*):

- жизнь,
- достоинство,
- права и свободы человека,
- патриотизм, гражданственность, служение Отечеству и ответственность за его судьбу,
- высокие нравственные идеалы, крепкая семья, созидательный труд,
- приоритет духовного над материальным,
- гуманизм, милосердие, справедливость, коллективизм, взаимопомощь и взаимоуважение,
- историческая память и преемственность поколений, единство народов России.

Концептуальные основы предполагают реализацию следующих принципов воспитательной деятельности:

- системности и целостности, учета единства и взаимодействия составных частей воспитательной системы вуза (содержательной, процессуальной и организационной);
- гуманистического характера образования, приоритета жизни и здоровья человека, прав и свобод личности, свободного развития личности, воспитания, взаимоуважения, трудолюбия, гражданственности, патриотизма, ответственности, правовой культуры, бережного отношения к природе и окружающей среде;
- организации воспитания в учебном коллективе и через коллектив;
- индивидуального и дифференцированного подхода к объекту воспитания;
- сочетания высокой требовательности к личности с уважением ее

достоинства и заботой о ней;

- согласованности и преемственности в воспитании;
- субъект-субъектного взаимодействия в системах «обучающийся – обучающийся», «обучающийся – академическая группа», «обучающийся – преподаватель», «преподаватель – академическая группа»;
- приоритета инициативности, самостоятельности, самореализации обучающихся в учебной и внеучебной деятельности, социального партнерства в совместной деятельности участников образовательного и воспитательного процессов;
- соуправления как сочетания административного управления и студенческого самоуправления, самостоятельности студентов в выборе вариантов направлений воспитательной деятельности;
- информированности, полноты информации, информационного обмена, учета единства и взаимодействия прямой и обратной связей.

Реализация ключевых принципов воспитательного процесса представляет собой важную цель. ПГУ воплощает эти идеи в своей конкретной деятельности путем предоставления каждому обучающемуся условий для интеллектуального, культурного и нравственного развития, получения высшего образования и квалификации в соответствии со способностями, знаниями и желаниями, обеспечения качества образования, повышающего профессиональную мобильность и социальную защищенность личности в условиях рыночной экономики, создания благоприятных условий для ее социализации, гражданского становления, обретения общественно значимых ценностей.

2.2. Методологические подходы к организации воспитательной деятельности в ПГУ

В основу РПВ положен комплекс методологических подходов, включающий:

- **аксиологический (ценностно-ориентированный) подход**, который имеет гуманистическую направленность и предполагает, что в основе управления воспитательной системой вуза лежит созидательная, социально-направленная деятельность, формирующая стратегические ценности (ценность жизни и здоровья человека; духовно-нравственные ценности; социальные ценности; ценность общения, контакта и диалога; ценность развития и самореализации; ценность опыта самостоятельности и ценность профессионального опыта; ценность дружбы; ценность свободы и ответственности и др.), обладающие особой важностью и способствующие объединению, созиданию людей, разделяющих эти ценности;
- **системный подход**, который предполагает рассмотрение воспитательной системы вуза как открытой социально-психологической, динамической, развивающейся системы, состоящей из двух взаимосвязанных подсистем: координирующей (руководство вуза, проректор по воспитательной работе, заместитель декана по воспитательной работе, куратор учебной группы, преподаватель) и координируемой (студенческое сообщество вуза, студенческий актив, студенческие коллективы, студенческие группы и др.), что подчеркивает

иерархичность расположения элементов данной системы и наличие субординационных связей между субъектами, их подчиненность и соподчиненность согласно особому месту каждого из них в системе;

– **системно-деятельностный подход**, позволяющий установить уровень целостности воспитательной системы вуза, а также степень взаимосвязи ее подсистем в образовательном процессе, который является основным процессом, направленным на конечный результат активной созидательной воспитывающей деятельности педагогического коллектива;

– **культурологический подход**, который способствует реализации культурной направленности образования и воспитания, позволяет рассматривать содержание учебной и внеучебной деятельности как обобщенную культуру в единстве ее аксиологического, системно-деятельностного и личностного компонентов. Культурологический подход направлен на создание в вузе культуросообразной среды и организационной культуры; на повышение общей культуры обучающихся, формирование их профессиональной культуры и культуры труда;

– **проблемно-функциональный подход**, который позволяет осуществлять целеполагание с учетом выявленных воспитательных проблем и рассматривать управление системой воспитательной работы вуза как процесс (непрерывную серию взаимосвязанных, выполняемых одновременно или в некоторой последовательности управленческих функций (анализ, планирование, организация, регулирование, контроль), сориентированных на достижение определенных целей);

– **научно-исследовательский подход**, рассматривающий воспитательную работу в вузе как деятельность, имеющую исследовательскую основу и включающую вариативный комплекс методов теоретического и эмпирического характера;

– **проектный подход**, предполагающий разрешение имеющихся социальных и иных проблем посредством индивидуальной или совместной проектной или проектно-исследовательской деятельности обучающихся с преподавателем, что способствует социализации обучающихся при решении задач проекта, связанных с удовлетворением потребностей общества, освоению новых форм поиска, обработки и анализа информации, развитию навыков аналитического и критического мышления, коммуникативных навыков и умения работать в команде. Проектная технология имеет социальную, творческую, научно-исследовательскую, мотивационную и практико-ориентированную направленность;

– **ресурсный подход**, учитывающий готовность вуза реализовать систему воспитательной работы через нормативно-правовое, кадровое, финансовое, информационное, научно-методическое, учебно-методическое и материально-техническое обеспечение;

– **здоровьесберегающий подход**, направленный на повышение культуры здоровья, сбережение здоровья субъектов образовательных отношений, что предполагает активное субъект-субъектное взаимодействие членов коллектива вуза по созданию здоровьесформирующей и здоровьесберегающей образовательной среды, по развитию индивидуального стиля

здоровьесозидающей деятельности преподавателей, по разработке и организации здоровьесозидающих мероприятий и методического арсенала здоровьесберегающих занятий, по актуализации и реализации здорового образа жизни;

– **информационный подход**, рассматривающий воспитательную работу в вузе как информационный процесс, состоящий из специфических операций: по сбору и анализу информации о состоянии управляемого объекта; преобразованию информации; передаче информации с учетом принятия управленческого решения. Данный подход реализуется за счет постоянного обновления объективной и адекватной информации о системе воспитательной работы в вузе, ее преобразования, что позволяет определять актуальный уровень состояния воспитательной системы вуза и иметь ясное представление о том, как скорректировать ситуацию.

– **компетентностный подход**, формирующий у современного конкурентоспособного специалиста способности самостоятельно и эффективно решать проблемы в области профессиональной деятельности, готовность к позитивному взаимодействию и сотрудничеству с коллегами, готовность к постоянному профессиональному росту, устойчивое стремление к самосовершенствованию, стремление к творческой самореализации, готовность вести здоровый образ жизни.

Основным средством воспитания выступает специальным образом организованная культурно-нравственная среда университета, в которой сосредоточен накопленный поколениями опыт корпоративной культуры, включающий в себе научную этику, взаимодействие различных научных направлений, отношение с внешними партнерами вуза, построение деловых отношений, культура контактов, различные интересы и увлечения представителей университетского сообщества, а также историческое наследие.

Комплексный характер воспитательной деятельности ПГУ обеспечивает разносторонность развития личности обучающихся. Воспитательный процесс в университете предполагает активное привлечение обучающихся к участию в решении личностных и общественных проблем, возникающих в разных сферах университетской жизни.

Таким образом, синтез всех направлений воспитательной работы в университете позволяет решить задачу формирования востребованных качеств и всестороннего развития современного специалиста.

2.3. Цель и задачи воспитательной деятельности в ПГУ

Основной целью воспитательной деятельности в ПГУ является создание условий для личностного и профессионального развития студента, способствующих его эффективной адаптации в социокультурной среде российского и международного сообщества: развитие и становление личности студента – будущего специалиста, сочетающего в себе высокую образованность, глубокие профессиональные знания, умения и навыки, обладающего гуманистическим мировоззрением, устойчивой системой нравственных и гражданских ценностей, формирование у студентов чувства патриотизма,

гражданственности, уважения к памяти защитников Отечества и подвигам героев Отечества, закону и правопорядку, к человеку труда и старшему поколению, взаимного уважения, бережного отношения к культурному наследию и традициям многонационального народа Российской Федерации, природе и окружающей среде.

Эта цель достигается посредством решения следующих задач:

- создание среды творческого, интеллектуального, культурного общения, способствующей самоопределению, самоутверждению и самореализации личности студента;
- обеспечение взаимосвязи воспитательного процесса, учебной и научной работы;
- создание условий для развития толерантности учащейся молодежи и воспитание эстетической, правовой, политической культуры, предпосылок для формирования гуманистического мировоззрения, активной гражданской позиции;
- развитие творческих объединений студентов для реализации личностного потенциала молодежи, ее креативности;
- совершенствование системы студенческого самоуправления за счет обучения ее представителей навыкам взаимодействия, формирования у них лидерских и организаторских качеств, уверенности в себе и своих силах;
- формирование здоровьесберегающей образовательной среды: развитие физической культуры как важного фактора гармоничного развития личности, высокой профессионально-трудовой активности, эффективной организации здорового образа жизни, высокопроизводительного труда и творческого долголетия;
- создание информационной среды, содействующей развитию творческих способностей студентов, коммуникационной культуры в процессе обмена социально значимой информацией;
- создание системы психологического сопровождения студентов для обеспечения комфортной воспитательной среды в вузе;
- интеграция контингента студентов, формирование корпоративности общности студентов, преподавателей и всех структурных подразделений;
- социокультурное сотрудничество личности студента и вузовского сообщества;
- приобщение к богатству национальной и мировой истории и культуры, овладение коммуникативными основами взаимодействия.

Цели и задачи, а также условия воспитательной деятельности реализуются через ее основные направления и комплекс целевых программ, разрабатываемых по мере возникновения потребностей.

3. СОДЕРЖАНИЕ И УСЛОВИЯ РЕАЛИЗАЦИИ ВОСПИТАТЕЛЬНОЙ ДЕЯТЕЛЬНОСТИ В ПГУ

3.1. Воспитывающая (воспитательная) среда ПГУ

3.1.1. Воспитывающая (воспитательная) среда в системе образовательных сред

Среда образовательной организации рассматривается как территориально и событийно ограниченная совокупность влияний и условий формирования личности, выступает фактором внутреннего и внешнего психосоциального и социокультурного развития личности.

Воспитывающая среда является интегративным механизмом взаимосвязи таких образовательных сред, как социокультурная, инновационная, рефлексивная, адаптивная, киберсреда, безопасная, благоприятная и комфортная, здоровьесформирующая и здоровьесберегающая и другие.

Воспитывающая (воспитательная) среда – это среда созидательной деятельности, общения, разнообразных событий, возникающих в них отношений, демонстрации достижений. Воспитательная система и воспитывающая среда ПГУ обеспечивает упорядоченность влияния всех факторов и структур сообщества на процесс развития обучающегося.

Характеристики воспитательной среды ПГУ, необходимые для формирования компетенций:

- это среда, построенная на ценностях, устоях и нравственных ориентирах российского общества;
- это правовая среда, где в полной мере соблюдаются Конституция РФ, законы, регламентирующие образовательную деятельность и работу с молодежью, Устав университета и правила внутреннего распорядка;
- это высокоинтеллектуальная среда, содействующая развитию инновационного потенциала студентов и приходу молодых одарённых людей в фундаментальную и прикладную науку;
- это гуманитарная среда, поддерживаемая современными информационно-коммуникационными технологиями;
- это среда высокой коммуникативной культуры, толерантного диалогового взаимодействия студентов и преподавателей, студентов друг с другом, студентов и сотрудников университета;
- это среда, открытая к сотрудничеству с работодателями, с различными социальными партнерами, в том числе с зарубежными;
- это среда, ориентированная на психологическую комфортность, здоровый образ жизни, богатая событиями, традициями.

3.1.2. Применение образовательных и воспитательных технологий в воспитательной деятельности

Информационно-коммуникационные технологии и глобальные сети несут в себе огромный потенциал для создания в ПГУ открытой информационно-образовательной среды и освоения новых способов

деятельности всех участников образовательного процесса. Воспитывающая среда, образовательный и воспитательный процессы могут создаваться как в офлайн-, так и в онлайн-форматах.

Цифровые технологии используются для организации образовательного и воспитательного процесса с целью повышения их эффективности, качества и успешной социализации обучающихся.

При реализации воспитательной работы в рамках РПВ и Календарного плана воспитательной работы применяются:

- актуальные традиционные, современные и инновационные технологии (коллективное творческое дело (КТД); арт-педагогические; здоровьесберегающие; технологии инклюзивного образования; технология портфолио студента (реализована в модуле Электронной информационной образовательной среды (ЭИОС) ПГУ «ВУЗ+Работодатель», тренинговые; «мозговой штурм»; кейс- технологии и др.);

- дистанционные технологии (средства ЭИОС ПГУ, сервисы организации видеоконференций и вебинаров (Zoom, Google Meet, МАХ и др.), сервисы социальной сети ВКонтакте);

- цифровые образовательные технологии в онлайн-образовании, электронном обучении со свободным доступом к электронному образовательному контенту (Vr-технологии; технологии искусственного интеллекта; smart-технологии (DM-технология; Big Data; геймификация; блокчейн; электронные УМК дисциплин размещены на учебном портале ЭИОС ПГУ; создана площадка онлайн-курсов online.pnzgu.ru).

3.2. Направления воспитательной деятельности и воспитательной работы в ПГУ

В соответствии с системным подходом к проблеме воспитания студенческой молодежи реализация воспитательной функции осуществляется в единстве учебной деятельности (на занятиях, во внеучебной деятельности по изучаемым дисциплинам) и внеучебной воспитательной работы в ПГУ.

Основными направлениями воспитательной работы в ПГУ выступают:

- приоритетные направления (гражданское, патриотическое, духовно-нравственное);

- вариативные направления (физическое, экологическое, профессионально-трудовое, культурно-просветительское, научно-образовательное).

3.2.1. Направления воспитательной деятельности в ПГУ:

- деятельность, направленная на развитие личности, создание условий для самоопределения и социализации обучающихся;

- деятельность, направленная на формирование у обучающихся чувства патриотизма и гражданственности;

- деятельность, направленная на формирование у обучающихся чувства уважения к памяти защитников Отечества и подвигам героев Отечества;

–деятельность, направленная на формирование у обучающихся готовности к профессиональной деятельности и уважения к человеку труда и старшему поколению;

–деятельность, направленная на формирование у обучающихся уважения к закону и правопорядку;

–деятельность, направленная на формирование у обучающихся бережного отношения к культурному наследию и традициям многонационального народа Российской Федерации;

–деятельность, направленная на формирование у обучающихся установок на выполнение правил и норм поведения в интересах человека, семьи, общества и государства;

–деятельность, направленная на формирование у обучающихся бережного отношения к природе и окружающей среде;

–деятельность по профилактике деструктивного поведения обучающихся.

3.2.2. Направления воспитательной работы в ПГУ

Модуль 1. Гражданское воспитание – развитие у студентов российской гражданской идентичности, проявляющейся как осознание принадлежности к сообществу граждан своего государства, имеющей для молодого человека значимый смысл, а также профилактика экстремизма и развитие межнациональных отношений через наделение знаниями, умениями и навыками в сфере регулирования межэтнических и межконфессиональных отношений и воспитания культуры межличностных и межнациональных отношений.

Модуль 2. Патриотическое воспитание – создание условий для повышения гражданской ответственности за судьбу страны, повышения уровня консолидации общества для решения задач обеспечения национальной безопасности и устойчивого развития Российской Федерации, укрепления чувства сопричастности граждан к великой истории и культуре России, обеспечения преемственности поколений россиян, воспитания гражданина, любящего свою Родину и семью, имеющего активную жизненную позицию.

Модуль 3. Духовно-нравственное воспитание – система духовно нравственного воспитания студенчества ставит перед собой задачу научить ориентироваться в своей жизни на такие ценности, как человек, семья, истина, любовь, труд, знания, культура, Родина, Земля (как общий дом человечества), мир (как покой и согласие между народами), праведное поведение и ненасилие.

Университет реализует политику, направленную на укрепление института семьи и поддержку молодых родителей, создает комфортную среду для развития и благополучия студенческих семей.

Модуль 4. Физическое воспитание – пропаганда и поддержка здорового образа жизни и обеспечение здоровьесберегающей среды, организация широкой пропаганды физической культуры и спорта, проведение спортивно- массовых мероприятий, соревнований, профилактика и борьба с курением, наркозависимостью и другими вредными привычками, формируемые системой физического воспитания в университете и развитой обширной спортивной базой вуза, обеспечивающей легкий и простой доступ к занятию спортом в рамках

учебного и внеучебного воспитательного процесса.

Модуль 5. Экологическое воспитание – целенаправленное формирование экологического стиля мышления, необходимых нравственных и эстетических взглядов на природу и места в ней человека как части природы, научное понимание экологических проблем, активной жизненной позиции в реализации природоохраны, задач и рационального использования природных ресурсов. В своей деятельности преподавателю необходимо достичь осознания студентами всей сложности экологических проблем и понимания необходимости соблюдения правил поведения в разнообразных формах взаимодействия с природой.

Модуль 6. Профессионально-трудовое воспитание – приобщение студентов к профессиональной деятельности и связанным с ней функциям в соответствии со специальностью и уровнем квалификации. Профессионально-трудовое воспитание предполагает формирование трудовой мотивации, обучение основным принципам построения профессиональной карьеры и навыкам поведения на рынке труда, приобщение студентов к традициям и ценностям профессионального сообщества, нормам корпоративной этики, творческого подхода к самосовершенствованию в избранной специальности, создание условий для творческой и профессиональной самореализации и т.д.

Модуль 7. Культурно-просветительское воспитание – расширение кругозора человека, позволяющего ему найти достойное место в обществе, помогающего ему быть полезным для окружающих людей и государства. Главная цель культурно-просветительской деятельности направлена на развитие социальной ответственности и культурной просвещенности. Студенты должны знать традиции и историю и с уважением относиться к различным памятным датам.

Модуль 8. Студенческое самоуправление (соуправление) – создание условий для проявления способностей и талантов обучающихся, самореализации студентов через различные виды деятельности (проектную, добровольческую, учебно-исследовательскую и научно-исследовательскую, деятельность студенческих объединений, в том числе первичного отделения РДДМ «Движение первых», досуговую, творческую и социально-культурную, участие в организации и проведении значимых событий и мероприятий; участие в профориентационной деятельности и др.).

Модуль 9. Добровольческая (волонтерская) деятельность – развитие и индивидуального и группового добровольчества через деятельность и адресную помощь, поддержка добровольческих инициатив обучающихся; развитие через добровольческую деятельность личностных и профессиональных качеств, освоение новых навыков.

Модуль 10. Реализация подхода «Обучение служением» – педагогический подход, направленный на достижение образовательных результатов путём реализации студентами социально ориентированных проектов и применение в них профильных для направления подготовки знаний и умений, полученных студентом в ходе освоения образовательной программы.

Важнейшей особенностью социально ориентированной проектной

деятельности студентов в соответствии с подходом «Обучение служением» является взаимодействие с внешними партнёрами (например, социально ориентированными некоммерческими организациями) для решения насущных проблем и удовлетворения актуальных потребностей реальных людей, сообществ и общества в целом. В итоге студент получает компетенции и практический опыт по своей образовательной программе, осознавая при этом, что внес реальный вклад в решение социальных задач.

Модуль 11. Медиа и коммуникации – формирование информационного поля, благоприятного для развития молодежи путем вовлечения обучающихся в деятельность студенческих СМИ, своевременного и качественного оповещения обучающихся о событиях и мероприятиях внутривузовского, городского, сформировано информационное поле, благоприятное для развития молодежи путем вовлечения обучающихся в деятельность студенческих СМИ, своевременного и качественного оповещения обучающихся о событиях регионального, всероссийского и международного уровней с целью привлечения их к участию и организации, популяризации деятельности студенческих объединений.

3.3. Приоритетные виды деятельности обучающихся в воспитательной системе ПГУ

К приоритетным видам деятельности обучающихся в воспитательной системе университета относятся следующие:

3.3.1. Проектная деятельность

Проектная деятельность имеет творческую, научно-исследовательскую и практико-ориентированную направленность, осуществляется на основе проблемного обучения и активизации интереса обучающихся, что вызывает потребность в большей самостоятельности обучающихся. Проектная технология способствует социализации обучающихся при решении задач проекта, связанных с удовлетворением потребностей общества.

В качестве особого вида проектной деятельности обучающихся в воспитательной системе ПГУ выделяется «Общественно-проектная деятельность в соответствии с подходом «Обучение служением»». Ключевым аспектом реализации подхода «Обучение служением» является проектное обучение, которое зарекомендовало себя как эффективный метод формирования профессионализма в условиях решения открытых задач из реального мира. Основная цель подхода «Обучение служением» – достижение образовательных результатов путём реализации студентами социально ориентированных проектов и применение в них профильных для направления подготовки знаний и умений.

Виды проектов по ведущей деятельности:

- *исследовательские;*
- *стратегические;*

- *организационные;*
- *социальные;*
- *технические;*
- *информационные;*
- *телекоммуникационные;*
- *арт-проекты.*

Перспективность проектной и проектно-исследовательской деятельности для обучающихся состоит в открывающихся для них профессиональных возможностях и трудоустройстве, поскольку в команду проекта приглашаются работодатели и социальные партнеры.

3.3.2. Волонтерская (добровольческая) деятельность

Волонтерская деятельность, или добровольчество, добровольческая деятельность – широкий круг направлений созидательной деятельности, включающий традиционные формы взаимопомощи и самопомощи, официальное предоставление услуг и другие формы гражданского участия.

Индивидуальное и групповое добровольчество через деятельность и адресную помощь способствует социализации обучающихся и расширению социальных связей, самореализации инициатив обучающихся, развитию личностных и профессиональных качеств, освоению новых навыков.

По инициативе обучающихся и при их активном участии создано добровольческое объединение. (табл. 1).

Таблица 1.

Направления добровольческой деятельности обучающихся в университете

№ п/п	Направления добровольческой деятельности	Пример событий / мероприятий и др.
1.	Социальное добровольчество	<p>Участие в организации мероприятий и адресной помощи домам престарелых.</p> <p>Добровольная помощь особым категориям граждан (престарелые, беспризорные дети, молодежь и обучающиеся, бездомные, люди с ограниченными возможностями (инвалиды), мигранты, беженцы, бывшие заключённые и др.).</p> <p>Разработка и реализация проектов и проектно-исследовательских работ социальной направленности.</p> <p>Проведение просветительских бесед, направленных на профилактику психоактивных веществ и деструктивного поведения (для профильных направлений подготовки).</p>

2.	Добровольчество профессиональной направленности деятельности	Практическая помощь школам (для профильных направлений подготовки). Практическая помощь больницам (для профильных направлений подготовки) и др.
3.	Событийное добровольчество (эвент-волонтерство)	Участие в организации и проведении крупных событий – фестивалей, форумах, конференциях и значимых проектах (День Победы, Всероссийский день студенчества, день основания ПГУ, Всероссийский форум молодежных общественных организаций)
4.	Донорское движение	Добровольное участие в организации и проведении Дня донора в ПГУ.
5.	Цифровое волонтерство	Добровольное оказание специализированной адресной и консультативной помощи сотрудникам университета, преподавателям и обучающимся в вопросах онлайн-сопровождения образовательного и воспитательного процессов. Создание скринкаст-инструкции по пользованию самых популярных приложений для дистанционной работы: Zoom, Webinar, MS Teams и др.
6.	Спортивное добровольчество	Участие в подготовке и организации мероприятий спортивной направленности и др. Пропаганда здорового образа жизни.
7.	Арт-добровольчество	Оказание адресной помощи музеям, библиотекам, паркам и другим организациям социально-культурной направленности в организации и проведении культурно-массовых мероприятий. Организация, проведение и участие в благотворительных концертах, театральных постановках, выставках и др. мероприятиях.
8.	Добровольчество общественной безопасности	Добровольное участие в ликвидации последствий стихийных бедствий (для профильных направлений подготовки): оказание психологической помощи, первой доврачебной помощи. Сбор гуманитарной помощи и др.
9.	Медиа-волонтерство	Добровольная помощь организаторам добровольческого движения, волонтерским центрам, благотворительным фондам в размещении необходимой информации. Распространение в медиапространстве информации о волонтерской деятельности.
10.	Экологическое добровольчество	Участие в акциях, проектах, работе фондов и организаций экологической направленности. Благоустройство и обустройство дворов, участков, городских улиц. Посадка цветов, газонов, кустарников и деревьев и др.

11.	Волонтерская помощь животным	Добровольная помощь приютам для животных (выгул, уход, кормление), оказание ветеринарной помощи (для профильных направлений подготовки), закупка и доставка питания, устройство животных в «добрые руки». Добровольная помощь зоопаркам и заповедникам.
-----	------------------------------	---

3.3.3. Учебно-исследовательская и научно-исследовательская деятельность

ФГОС высшего образования определяют необходимость непрерывного развития исследовательской компетентности обучающихся на протяжении всего срока их обучения в вузе посредством *учебно-исследовательской и научно-исследовательской деятельности*.

За период обучения в вузе каждый обучающийся самостоятельно под руководством преподавателя готовит ряд различных работ: докладов, рефератов, курсовых, и в итоге – выпускную квалификационную работу (далее – ВКР). Именно в период сопровождения преподавателем учебно-исследовательской и научно-исследовательской деятельности обучающегося происходит их субъект-субъектное взаимодействие, выстраивается не только *исследовательский*, но и *воспитательный процесс*, результатом которого является профессиональное становление личности будущего специалиста. Важным становится *воспитание профессиональной культуры, культуры труда и этики профессионального общения*.

3.3.4. Студенческое международное сотрудничество

Академическая мобильность как область международной деятельности и часть процесса интернационализации вуза открывает возможность для обучающихся, преподавателей и административно-управленческих кадров переместиться в другой вуз с целью обмена опытом, приобретения новых знаний, реализации совместных проектов.

Обмен обучающимися происходит на основании договоров о сотрудничестве между российским и зарубежным вузами. Возможными становятся:

- краткосрочные стажировки (обычно длятся 1 – 3 недели через краткосрочные культурно-образовательные программы и летние языковые школы);
- долгосрочные стажировки (прохождение курса в вузе – партнере от месяца до года; обучающийся оформляет индивидуальный план в вузе и составляет свое расписание в вузе-партнере так, чтобы программы максимально совпадали).

При долгосрочной стажировке российских обучающихся важным становится функционирование офлайн-воспитывающей среды, поскольку возникает риск негативного влияния на обучающегося некоторых элементов иной культуры и идеологии, в результате чего нарушается гармонизация культурной и социальной идентичности и теряется местоположение отечественной культуры, определяющее принадлежность.

3.3.5. Деятельность студенческих объединений

Студенческое объединение – это добровольное объединение обучающихся в вузе, создаваемое с целью самореализации, саморазвития и совместного решения различных вопросов улучшения качества студенческой жизнедеятельности.

Деятельность в студенческом объединении строится на принципах добровольности и свободы выбора, партнерства и равенства, гласности и открытости.

Виды студенческих объединений по направлениям деятельности:

- научно-исследовательские (научное сообщество, коворкинг-центр и др.);
- творческие (лига КВН, театр современного танца «Контрабас», молодежный студенческий хор ПГУ, вокальная студия «MIX MUSIC», студенческий театр «КИРИЛЛИЦА», ансамбль народной песни «ДОБРЫЕ ЛЮДИ», Театр Моды, студия танца «S-DANCE ПГУ»);
- спортивные (студенческий спортивный клуб «Беркут», спортивный клуб ПГУ);
- общественные (профком, совет студенческого самоуправления, советы факультетов/институтов/общежитий, первичное отделение «Движение первых ПГУ»);
- волонтерские (волонтерский корпус ПГУ, Всероссийское общественное движение «Волонтеры-медики» в Пензенской области, Волонтеры Победы ОЦ в ПГУ, штаб #МыВместе ПГУ);
- информационные (кинофотостудия, студенческая газета «Студенческий взгляд» и др.);
- профессиональные (студенческо-педагогические отряды «Рекорд», «Кристалл»; ШСО «Адреналин»);
- межкультурные (клуб иностранных выпускников и др.);
- иные.

3.3.6. Досуговая, творческая и социально-культурная деятельность по организации и проведению значимых событий и мероприятий

Досуговая деятельность обучающихся рассматривается:

- как *пассивная деятельность* в свободное время (созерцание, времяпрепровождение, соревнования по компьютерным играм, виртуальный

досуг (общение в сети Интернет), чтение, дебаты, тематические вечера, интеллектуальные игры;

–*активная деятельность* в свободное время (физкультурно-спортивная деятельность, туристские походы, игры на открытом воздухе, флешмобы, квесты, реконструкции исторических сражений и др.).

Досуговая деятельность способствует: самоактуализации, самореализации, саморазвитию и саморазрядке личности; самопознанию, самовыражению, самоутверждению и удовлетворению потребностей личности через свободно выбранные действия и деятельность; проявлению творческой инициативы; укреплению эмоционального здоровья.

Механизмами организации досуговой деятельности обучающихся могут выступать:

–формирование в вузе культуросообразной (социокультурной) среды, соответствующей социально-культурным, творческим и интеллектуальным потребностям обучающихся;

–расширение функций студенческих объединений;

–развитие института кураторства;

–вовлечение обучающихся в различные виды деятельности и объединения обучающихся и др.

Формами организации досуговой деятельности обучающихся может выступать деятельность клубов по интересам, деятельность творческих коллективов, спортивных секций, культурно-досуговых мероприятий.

Творческая деятельность обучающихся – это деятельность по созданию нового, ранее не существовавшего продукта деятельности, раскрывающего индивидуальность, личностный и профессиональный потенциал обучающихся.

К видам творческой деятельности относят:

– художественное творчество (литературное и музыкальное творчество, театральное и цирковое творчество, киноискусство, изобразительное искусство и др.);

– техническое творчество;

– научное творчество;

– иное творчество.

Неотъемлемым элементом творческой деятельности является активизация психоэмоциональной сферы личности как в процессе создания продукта деятельности, так и в процессе влияния результата деятельности на субъект.

Социально-культурная и творческая деятельность обучающихся реализуется в организации и проведении значимых событий и мероприятий гражданско-патриотической, научно-исследовательской, социокультурной и физкультурно-спортивной направленности.

Воспитательный потенциал досуговой, творческой и социально-культурной деятельности заключается:

– в выявлении задатков, способностей и талантов обучающихся в ходе вовлечения их в разнообразные формы и виды интеллектуальной, двигательной

и творческой активности;

– в формировании социальных (эмоционального интеллекта, ориентации в информационном пространстве, скорости адаптации, коммуникации; умения работать в команде) и организационных навыков;

– в развитии креативного мышления, профилактике психологического, физического и социального здоровья личности.

3.3.7. Вовлечение обучающихся в профориентационную деятельность

Профориентационная деятельность в университете занимает значительное место, поскольку способствует обеспечению приемной кампании и привлечению потенциальных абитуриентов.

Формами профориентационной работы с *потенциальными абитуриентами* являются:

–беседы с абитуриентами о направлениях и профилях подготовки, о возможностях становления и развития в профессиональной сфере деятельности;

–профориентационная работа на родительских собраниях в общеобразовательных организациях населенного пункта, где расположен вуз и его филиалы;

–беседы с родителями/законными представителями по вопросам корректного родительского сопровождения процесса выбора профессиональной траекторией их детьми;

–профдиагностика школьников с целью выявления их способностей, личностных качеств и профессиональных интересов;

–профессиональное консультирование родителей/ законных представителей по выбору вариантов актуальных для их ребенка профессий с учетом способностей, личностных качеств и профессиональных интересов;

–проведение рекламной кампании (создание профориентационных и имиджевых роликов, позволяющих позиционировать направления подготовки вуза, размещение информации на сайте университета, оформление информационных стендов, рекламных щитов и полиграфической продукции о направлениях и профилях);

–организация «дней открытых дверей» и иных подобных мероприятий с предоставлением сведений об условиях и правилах приема на обучение, возможностях освоения различных профессий, сроках подготовки и др.;

–участие в проектах: «Педагогический класс», «Инженерный класс», «Медицинский класс», «Предпрофильная олимпиада школьников» и др.;

–организация на базе университета летних лагерей для школьников с включением в программу профориентационного компонента, связанного со спецификой, отраслевой принадлежностью и подведомственностью вуза.

Формами профориентационной работы с обучающимися выступают:

–организация мастер-классов по направлению и профилю подготовки;

–привлечение работодателей и ведущих практиков к проведению бинарных лекций и семинарских занятий;

–посещение с обучающимися потенциальных мест их будущего

трудоустройства;

- организация научно-практических конференций различного уровня;
- вовлечение обучающихся в проведение значимых мероприятий на уровне университета, города, региона, страны;
- участие обучающихся в различных конкурсах студенческих научно-исследовательских, проектных и иных работ;
- участие обучающихся в ярмарках вакансий и иных мероприятиях, содействующих трудоустройству.

3.3.8. Вовлечение обучающихся в предпринимательскую деятельность

Занятие предпринимательской деятельностью дает преимущественные возможности для самореализации личности и обеспечивает более высокий уровень дохода.

В ПГУ оказывается поддержка студенческому инновационному предпринимательству:

- сопровождать студенческие предпринимательские проекты;
- проводить обучающие мероприятия;
- привлекать обучающихся университета в деятельность центров инновационного предпринимательства, проектные мастерские, студенческие предпринимательские клубы, объединения, курирующие генерацию и защиту различных студенческих проектов, в том числе бизнес-проектов;
- выявлять обучающихся, имеющих способности к занятию предпринимательской деятельностью;
- стратап;
- бизнес-инкубатор.

3.4. Формы и методы воспитательной работы

В университете применяются традиционные и современные формы и методы воспитательной работы в соответствии с этапами социализации студентов. Формы воспитательной работы реализуются в различных вариантах организации конкретного воспитательного процесса, в котором объединены и сочетаются цель, задачи, принципы, закономерности, методы и приемы воспитания.

Формы воспитательной работы:

- по количеству участников – индивидуальные (субъект-субъектное взаимодействие в системе преподаватель – обучающийся); групповые (творческие коллективы, спортивные команды, клубы, кружки по интересам и т.д.), массовые (фестивали, олимпиады, праздники, субботники и т.д.);
- по целевой направленности, позиции участников, объективным воспитательным возможностям – мероприятия, дела, игры;

–по времени проведения – кратковременные, продолжительные, традиционные;

–по видам деятельности – трудовые, спортивные, художественные, научные, общественные и др.;

–по результату воспитательной работы – социально-значимый результат, информационный обмен, выработка решения.

Таблица 2.
Методы воспитательной работы

Методы формирования сознания личности	Методы организации деятельности и формирования опыта поведения	Методы мотивации деятельности и поведения
Беседа, диспут, внушение, инструктаж, контроль, объяснение, пример, разъяснение, рассказ, самоконтроль, совет, убеждение и др.	Задание, педагогическое требование, поручение, приучение, создание воспитывающих ситуаций, тренинг, упражнение и др.	Одобрение, поощрение социальной активности, порицание, создание ситуаций успеха, создание ситуаций для эмоционально- нравственных переживаний, соревнование и др.

Для успешной организации воспитательной работы необходимо учитывать основные группы форм и методов, применяя их в комплексе и в соответствии с поставленной целью, педагогической ситуацией и внутренним состоянием субъектов воспитания.

3.5. Ресурсное обеспечение реализации рабочей программы воспитания

Ресурсное обеспечение реализации рабочей программы воспитания в вузе включает следующие его *виды*: нормативно-правовое обеспечение; кадровое обеспечение; финансовое обеспечение; информационное обеспечение; научно-методическое и учебно-методическое обеспечение; материально-техническое обеспечение.

3.5.1. Кадровое обеспечение

Для реализации РПВ необходимо постоянное повышение квалификации работников, занятых в системе воспитания на уровне вуза, факультета, группы, предоставление возможности и стимулирование исследований в области воспитательной работы со студентами.

Воспитательный аспект является важнейшим аспектом работы

администрации университета, факультетов и институтов, преподавателей и сотрудников университета. Значительная воспитательная нагрузка сконцентрирована в практике воспитательной деятельности, которую организуют и осуществляют сотрудники подразделений, входящих в структуру управления молодежной политики и воспитательной деятельности ПГУ, заместители деканов / директоров факультетов / институтов по молодежной политике и воспитательной деятельности, кураторы академических групп. На добровольных началах существенную социально значимую работу выполняет студенческий актив.

Для организации воспитательной работы также привлекаются внешние специалисты.

Структурные подразделения в подчинении проректора по молодежной политике и воспитательной деятельности



3.5.2. Финансовое обеспечение

Финансирование внеучебной работы со студентами осуществляется из нескольких источников: средства субсидии на выполнение государственного задания; внебюджетные средства университета; спонсорские средства; средства, полученные в результате грантовых конкурсов для проведения молодежных мероприятий; целевые средства. Размеры финансирования определяются в соответствии со сметой расходования средств, утверждаемой на Ученом совете университета.

Основные направления расходов на воспитательную деятельность:

- содержание аппарата управления молодежной политики и воспитательной деятельности, организационно-методическое обеспечение его деятельности;
- финансирование мероприятий, включенных в программу воспитательной работы и молодежной политики, ежегодные планы работы университета;
- развитие материально-технической базы структурных подразделений социальной сферы;
- поддержка студенческих общественных организаций и инициатив.

3.5.3. Информационное обеспечение

Информационное обеспечение воспитательного процесса включает в себя:

1) наличие на официальном сайте университета содержательно наполненного раздела «Молодежная политика и воспитательная деятельность», включающего следующие подразделы:

- структура МПивД;
- управление МПивД;
- центр культуры;
- студенческий городок;
- студенческие объединения;
- отдел технического обеспечения воспитательного процесса;
- отдел культурно-проектной деятельности;
- студенческий спорт;
- центр спорта и молодежных инициатив;
- центр социального проектирования «Добро.Центр ПГУ»
- профилактика;
- стипендии и иные виды материальной поддержки обучающихся;
- рейтинг по воспитательной работе.

Информационная поддержка обеспечивается разнообразием средств и форм воспитательной работы с привлечением средств информационно-коммуникационных технологий: подразделы воспитательной работы на каждом сайте факультета/института, поддерживающие общественно-значимую деятельность студентов, группы и сообщества студенческих объединений в

социальных сетях, издательская деятельность, создание тематических web-страниц, участие в дистанционных проектах, конкурсах и веб-квестах;

2) размещение локальных документов вуза на сайте университета по организации воспитательной деятельности, в том числе РПВ, календарного плана воспитательной работы на учебный год, отчета по воспитательной работе за прошедший учебный год;

3) информирование субъектов образовательных отношений через сайты и социальные сети о запланированных и прошедших мероприятиях и событиях воспитательной направленности;

4) развитие единой электронной информационно-образовательной среды (ЭИОС) университета, позволяющей автоматизировать и повысить интенсивность обмена информацией не только в управленческом и образовательном, но и в воспитательном процессе.

3.5.4. Научно-методическое и учебно-методическое обеспечение

Содержание научно-методического и учебно-методического обеспечения как вида ресурсного обеспечения РПВ в ПГУ включает:

1. Наличие научно-методических, учебно-методических и методических пособий и рекомендаций как условие реализации основной образовательной программы, Рабочей программы воспитания и Календарного плана воспитательной работы ПГУ.

2. Учебно-методическое обеспечение воспитательного процесса соответствует учебно-методическому обеспечению ОПОП.

*Таблица 3.
Интернет-ресурсы*

Название сайта	Адрес сайта
http://community.edu-project.org/	Методический сайт лаборатории методики информационной поддержки развития образования МИОО.
http://fgosvo.ru	Портал Федеральных государственных образовательных стандартов высшего образования
https://foresight.hse.ru/projects/	Международный научно-образовательный Форсайт-центр
http://живаяистория-россии.рф	Всероссийская многофункциональная гражданско-патриотическая платформа «Живая история России»
https://vsekonkursy.ru	Информация о конкурсах, грантах, стипендиях и вакансиях для молодежи
https://myrosmol.ru	сайт АИС «Молодежь России»
http://fadm.gov.ru	Официальная страница Федерального агентства по делам молодежи (Росмолодежь)
http://megapoisk.com/rossiyskie-molodejnye-i-studencheskie-organizatsii-sites-all	Российские молодежные и студенческие организации: подборка сайтов
https://moeobrazovanie.ru/partners_molodejnie_smi.htm	Молодежные СМИ: издания и порталы

https://student.itmo.ru/ru/project/	Студенческий офис ИТМО
https://studvesna.info	Российская студенческая весна
https://timolod.ru	ТЫМОЛОД.РФ – молодежный информационный портал (Новосибирск)

Таблица 4.
Современные профессиональные базы данных

Название сайта	Адрес сайта	Описание материала, содержащегося на сайте
Метод– объединение	http://www.vmo.rgub.ru/policy/internet.php	Виртуальное методическое объединение библиотек и организаций, работающих с молодежью. Содержит материалы о молодежных организациях современных проблемах молодежи, технологиях работы с молодежью.
Росмолодежь	https://fadm.gov.ru	Информация Федерального органа исполнительной власти в России, осуществляющей функции по оказанию госуслуг и управлению госимуществом в сфере государственной молодёжной политики, реализации мероприятий, направленных на обеспечение здорового образа жизни молодёжи, нравственного и патриотического воспитания и на содействие реализации молодёжью своих профессиональных возможностей
Единое окно доступа к информационным ресурсам	https://sochisirius.ru › o-siriuse › obschaja-informatsija	Материалы по молодежной политике, воспитанию и образованию детей.
Методические пособия по молодежной политике и работе с молодежью	https://youthlib.mirea.ru/ru/collection_books/1/236	Учебники, учебные пособия и статьи по организации работы с молодежью.
«Пространство»	https://xn----8sbnbvedhehiqldcy9d.xn--plai/	Молодежный информационный портал.
Национальный Совет молодежных и детских объединений России	www.youthrussia.ru	Материалы по организации работы молодежных и детских объединений

3.5.5. Материально-техническое обеспечение

В ПГУ создана современная материально-техническая база для воспитательной деятельности с обучающимися.

В воспитательном процессе используются современные технические средства обучения и воспитания зарекомендованных мировых производителей. Для проведения мероприятий используется светодиодный экран, мощное видеопроекционное оборудование для 3D маппинга, широкий спектр звукового и светотехнического оборудования для организации и проведения мероприятий различных форматов на территории университета.

Для организации воспитательной работы имеются оборудованные помещения:

Киноконцертный зал (г. Пенза, ул. Красная, д. 40, уч. корпус № 5). Киноконцертный зал рассчитан на 384 посадочных места, оснащен новейшей техникой, скоростным интернетом с Wi-Fi технологиями. Звуковое оборудование высокого класса фирмы JBL и широкий микрофонный парк производителей Sennheiser, Shure, dbTechnologies позволяют озвучивать концерты и спектакли. Также установлены моторизированный экран, видеопроектор NEC с высоким разрешением и яркостью для просмотра фильмов и организации видеоконференций.

Управление светом с помощью интерфейса Martin Light Jockey, приборы архитектурного освещения и прожекторы полного вращения Martin и Silver Star, туманногенераторы позволяют высвечивать локации на сцене и в зале.

Актовый зал учебного корпуса № 11 (г. Пенза, ул. Лермонтова, 37, уч. корпус № 11). Актовый зал рассчитан на 420 посадочных мест, оборудован современной техникой и Wi-Fi технологиями. Звуковое оборудование класса Hi-Fi, включающее линейные массивы и сабвуфер фирмы B&G, цифровой микшерный пульт фирмы Allen&Heath, радиомикрофоны Sennheiser, позволяет озвучивать концерты, спектакли. Световое оборудование, состоящее из приборов полного вращения, прожекторов эффектов и архитектурного освещения фирм Silver Star и Involight, генераторов дыма позволяет высвечивать локации на сценической площадке. Также установлены видеопроектор NEC с высокой яркостью и разрешением, моторизированный экран для просмотра фильмов и организации видеоконференций.

Актовый зал учебного корпуса № 9 (г. Пенза, ул. Чкалова, д. 68, уч. корпус № 9). Актовый зал рассчитан на 288 посадочных мест, оснащен скоростным интернетом, Wi-Fi, акустической системой фирмы JBL, радиомикрофонами dbTechnologies, видеопроектором Sanyo и моторизированным экраном для обеспечения семинаров, лекториев и собраний с обучающимися университета.

Манеж спортивного комплекса «Темп» (г. Пенза, ул. Свердлова, 85) Трибуны крытого манежа спортивного комплекса «Темп» рассчитаны на 3500 посадочных мест. Модульная сцена площадью 100 м² и мощное звукоусилительное оборудование, состоящее из линейных массивов, сабвуферов и мониторов фирмы B&G, профессионального микшерного пульта Allen&Heath, радиомикрофонов Sennheiser и Invoton позволяют проводить масштабные культурно-массовые мероприятия.

Арена крытого манежа площадью 2000 м² с комбинированным покрытием из плитки ПВХ и искусственной травы позволяет проводить массовые спортивные мероприятия. Скалодром, мобильные интерактивные

площадки и спортивный инвентарь позволяют организовывать секции по туризму, футболу, теннису и т.д. для студентов во внеучебное время.

Коворкинг центр (г. Пенза, ул. Свердлова, 85). Коворкинг рассчитан на 50 посадочных мест, оснащен скоростным интернетом с Wi-Fi технологиями, интерактивным комплектом Smart board, моторизованным экраном и проектором Epson для проведения тренингов, обучающих семинаров, видеоконференций со студентами.

Тренинговый центр «Импульс» (г. Пенза, ул. Свердлова, 85). Тренинговый центр оснащен интернетом, Wi-Fi, проектором и моторизованным экраном, помещениями для самопрезентаций и мастер-классов, тренингов. Кабинет для психологической разгрузки, консультаций и психодиагностики оборудован мультисихометром. Для адресной помощи обучающимся при различных психологических ситуациях работает телефон доверия.

Студия звукозаписи (г. Пенза, ул. Красная, д. 40, учебный корпус № 5). Студия звукозаписи предназначена для записи и обработки звука. Техническое оснащение включает в себя конденсаторный студийный микрофон Neumann, профессиональные наушники Sennheiser и Shure, активные акустические студийные мониторы Yamaha. Обработка звуковой информации осуществляется при помощи студийных контроллеров Berlinger и Akai.

Кинофотостудия (г. Пенза, ул. Красная, д. 40, учебный корпус № 3). Кинофотостудия предназначена для съемки и обработки фото- и видеоконтента и освещению культурно-массовых и спортивных мероприятий, семинаров и тренингов. Оснащена комплексом для кинопроизводства, профессиональными видеокамерами Sony и фотокамерами Canon с широким ассортиментом объективов. Оборудована современным студийным освещением и автоматизированной системой подъема рулонных фонов. Для рендеринга фото- и видеоконтента используются мощные компьютеры с повышенной производительностью.

Студенческое пространство (г. Пенза, ул. Красная, 40, уч. корпус № 7). Площадка для самореализации студенчества и вовлечения их в федеральные проекты, позволяющая в дальнейшем интегрировать молодежь в социально-культурное и экономическое пространство региона и РФ в целом. Университет может стать центром притяжения студенческой молодежи для проведения мероприятий разного уровня и реализации их инициатив, объединяя при этом студентов, исследователей, преподавателей и выпускников с представителями российской промышленности, науки, бизнеса, власти, просвещения, с теми, кто выступает потенциальными работодателями.

Киберспортивное пространство (г. Пенза, ул. Красная, 40, уч. корпус № 7). Клуб оформлен в яркой цветовой гамме в стиле ССК «Беркут». В Киберпространстве — 10 оборудованных мест для киберигроков и игровая зона для дисциплин на платформе PlayStation. На базе Киберпространства развивается и фиджитал спорт.

3.6. Инфраструктура университета, обеспечивающая реализацию рабочей программы воспитания

Для обеспечения учебного и воспитательного процессов в университете с постоянно развивающейся инфраструктурой имеются 19 учебных корпусов, объединенных в единый архитектурный ансамбль, расположенный в экологически чистом районе города. Инфраструктура ВУЗа включает в себя объекты для организации и осуществления воспитательной деятельности.

*Таблица 5.
Объекты культуры университета*

Объекты	Адрес
Залы и сценические площадки	Киноконцертный зал по адресу: г. Пенза, ул. Красная, д. 40, уч. корпус № 5. Актальный зал по адресу: г. Пенза, ул. Чкалова, д. 68, уч. корпус № 9. Актальный зал по адресу: г. Пенза, ул. Лермонтова, д. 3, уч. корпус № 10. Актальный зал по адресу: г. Пенза, ул. Лермонтова, д. 37, уч. корпус № 11. Танцевальный зал по адресу: г. Пенза, ул. Чкалова, д. 57, общежитие № 1. Танцевальный зал по адресу: г. Пенза, ул. М. Крылова, д.2 «А», общ. № 2. Танцевальный зал по адресу: г. Пенза, ул. Лермонтова, д. 26 «А», общ. № 4. Танцевальный зал по адресу: г. Пенза, ул. Красная, д. 40, уч. корпус № 3. Танцевальный зал по адресу: г. Пенза, ул. Чкалова, д. 68, уч. корпус № 9.
Музейные комплексы	Информационно-выставочный центр ПГУ по адресу: г. Пенза, ул. Красная, д. 40, уч. корпус № 1. Политехнический центр развития техники и технологий по адресу: г. Пенза, ул. Красная, д. 40, уч. корпус № 3. Музей вычислительной техники по адресу: г. Пенза, ул. Красная, д. 40, уч. корпус № 7а. Учебно-анатомическая коллекция по адресу: г. Пенза, ул. Лермонтова, д. 3, уч. корпус № 10. Историко-информационный центр Педагогического института им. В.Г. Белинского по адресу: г. Пенза, ул. Лермонтова, д. 37, уч. корпус № 11. Учебно-демонстрационный центр занимательных наук по адресу: г. Пенза, ул. Лермонтова, д. 37, уч. корпус № 13. Минералогическая коллекция по адресу: г. Пенза, ул. Лермонтова, д. 37, уч. корпус № 15. Зоологический учебно-экспозиционный центр по адресу: г. Пенза, ул. Лермонтова, д. 37, уч. корпус № 15. Экспозиция истории военного обучения в Пензенском государственном университете по адресу: г. Пенза, ул. Красная 40, учебный корпус № 2.
Научная библиотека	Интернет-библиотека по адресу: г. Пенза, ул. Красная, д. 40, уч. корпус № 1, ауд. 308. Абонемент технических специальностей по адресу: г. Пенза, ул. Красная, д. 40, уч. корпус № 3. Абонемент социально-гуманитарной и художественной литературы по адресу: г. Пенза, ул. Чкалова, д. 68, уч. корпус № 9. Абонемент иностранной литературы по адресу: г. Пенза, ул. Чкалова, д. 68, уч. корпус № 9. Абонемент по адресу: г. Пенза, ул. Лермонтова, д. 37, уч. корпус № 14. Абонемент медицинской литературы и читальный зал по адресу: г. Пенза, ул. Лермонтова, д. 3, уч. корпус № 10. Главный абонемент и читальный зал по адресу: г. Пенза, ул. Лермонтова, д.

	<p>37, уч. корпус № 11.</p> <p>Абонемент и читальный зал по адресу: г. Пенза, ул. Лермонтова, д. 37, уч. корпус № 12.</p> <p>Абонемент и читальный зал по адресу: г. Пенза, ул. Лермонтова, д. 37, уч. корпус № 13.</p> <p>Абонемент и читальный зал по адресу: г. Пенза, ул. Лермонтова, д. 37, уч. корпус № 15.</p> <p>Читальный зал технической литературы по адресу: г. Пенза, ул. Красная, д. 40, уч. корпус № 7.</p> <p>Читальный зал периодики по адресу: г. Пенза, г. Пенза, ул. Чкалова, д. 68, уч. корпус № 9.</p> <p>Электронный читальный зал по адресу: г. Пенза, ул. Чкалова, д. 68, уч. корпус № 9.</p>
Спортивно - оздоровительные объекты	<p>Манеж спортивного комплекса «Темп» по адресу: г. Пенза, ул. Свердлова, д. 85.</p> <p>Открытое спортивно-оздоровительное сооружение стадион «Политехник» по адресу: г. Пенза, ул. Красная, д. 40.</p> <p>Спортивный комплекс «Темп» по адресу: г. Пенза, ул. Свердлова, д. 85.</p> <p>Лыжная база по адресу: г. Пенза, ул. Красная, д. 46В.</p> <p>Лыжная база по адресу: г. Пенза, ул. Лермонтова, д. 37.</p> <p>Бассейн по адресу: г. Пенза, ул. Лермонтова, д. 37, учебный корпус № 14.</p> <p>Гимнастический зал по адресу: г. Пенза, ул. Лермонтова, д. 37, учебный корпус №14.</p> <p>Гимнастический зал по адресу: Пензенская обл., г. Сердобск, ул. Ленина, д. 285.</p> <p>Спортивный зал для тяжелой атлетики по адресу: г. Пенза, ул. Красная, д. 40.</p> <p>Спортивный зал для легкой атлетики и игровых видов спорта по адресу: г. Пенза, ул. Красная, д. 40.</p> <p>Спортивный зал игровых видов спорта по адресу: г. Пенза, ул. Лермонтова, д. 37, учебный корпус № 14.</p> <p>Спортивный зал по адресу: Пензенская обл., г. Сердобск, ул. Ленина, д. 285.</p> <p>Спортивный комплекс, включающий открытый стадион широкого профиля с элементами полосы препятствий по адресу: Пензенская обл., Нижний Ломов, ул. Московская, д. 78.</p> <p>Спортивная площадка широкого профиля с элементами полосы по адресу: Пензенская обл., г. Сердобск, ул. Ленина, д. 285.</p> <p>Тренажерный зал по адресу: г. Пенза, ул. Красная, д. 46.</p> <p>Тренажерный зал (мужской зал и женский зал) по адресу: г. Пенза, ул. Маршала Крылова, д. 2 «А», общежитие № 2.</p> <p>Тренажерный зал (общий) по адресу: г. Пенза, ул. Мира, д. 58, общежитие № 3. Тренажерный зал (мужской зал) по адресу: г. Пенза, ул. Лермонтова, д. 26 «А», общежитие № 4.</p> <p>Тренажерный зал (общий зал) по адресу: г. Пенза, ул. Лермонтова, д. 14, общежитие № 6.</p> <p>База отдыха «Политехник», Пензенская область, Бессоновский район, поселок Подлесный. Спортивно-оздоровительный лагерь «Спутник», г. Пенза, Железнодорожный район, поселок Победа.</p>

3.7. Социокультурное пространство. Сетевое взаимодействие с организациями, социальными институтами и субъектами воспитания

3.7.1. Социальное пространство

Пензенская область как многонациональный, многоконфессиональный регион с богатой историей и культурным наследием является показательной площадкой для реализации основной цели государственной культурной политики, которая определяет этапы, методы и средства включения населения, в частности студентов, в социокультурное пространство.

На сегодняшний день в Пензе насчитывается 219 памятников культуры и искусства, памятных сооружений, четыре региональных театра, более 20 музеев и музейных комплексов, 18 общедоступных библиотек города, более 10 концертных залов. Знакомство студентов с ними начинается с первых дней обучения в университете, что позволяет включить обучающихся в разные направления воспитательной работы (гражданско- патриотическое, духовно-нравственное, культурно-эстетическое) тремя основными способами:

1) ознакомление. В процессе обучающиеся знакомятся с историей и культурным наследием региона; учатся выстраивать причинно- следственные связи; определяют свое место в культурно-историческом контексте.

2) интеграция. Включенность в социокультурную жизнь города позволяет поднять общекультурный уровень, реализовать творческий потенциал и развить художественный вкус.

3) использование инфраструктуры региона для реализации собственных творческих проектов.

Таблица 6
Инфраструктура региона

Инфраструктура региона	
Музеи	Государственный Лермонтовский музей- заповедник «Тарханы» (Пензенская область, Белинский район, с. Лермонтово ул. Бугор 1/1). ГБУК «Пензенская областная картинная галерея им. К.А. Савицкого (г. Пенза ул. Советская, д. 3) Музей одной картины им. Г.В. Мясникова (г. Пенза, ул. Кирова, д. 11). ГБУК «Объединение государственных литературно-мемориальных музеев Пензенской области» (г. Пенза, ул. Кирова, д. 2). Музей –усадьба В.Г. Белинского (г. Белинский, Пензенская область, ул. Барышева, д. 4). ГБУК «Пензенский государственный краеведческий музей» (г. Пенза, ул. Красная, 73). Музей В.О. Ключевского - отдел ГБУК «Пензенский краеведческий музей» (г. Пенза ул. Ключевского, д. 66). Музей И.Н. Ульянова – отдел ГБУК «Пензенский краеведческий

	<p>музей» (г. Пенза ул. Красная, д. 54).</p> <p>Музей Н.Н. Бурденко- отдел ГБУК «Пензенский краеведческий музей» (г. Пенза ул. Лермонтова, д. 28).</p> <p>Музей народного творчества –отдел ГБУК «Пензенский краеведческий музей» (г. Пенза, ул. Куйбышева, д. 45</p>
Памятники	<p>Монумент воинской и трудовой славы (г. Пенза, площадь Победы).</p> <p>Монумент Славы «Росток» (г. Пенза, набережная реки Суры).</p> <p>Памятник «Первопоселенец» (г. Пенза, ул. Кирова).</p> <p>Мемориальный комплекс «Афганские ворота» (г. Пенза, площадь маршала Жукова).</p> <p>Памятник В.И. Ленину (г. Пенза, площадь Ленина).</p> <p>Бюст М.Ю. Лермонтова (г. Пенза, сквер Лермонтова).</p> <p>Памятник В.Г. Белинскому (г. Пенза, ул. Московская).</p> <p>Бюст А.С. Пушкина (г. Пенза, ул. Пушкина, д. 1).</p> <p>Часы «Кукушка» (г. Пенза, Фонтанная площадь).</p>
Историко-архитектурные объекты (храмы, соборы, монастыри, дворцово-парковые ансамбли)	<p>Спасский кафедральный собор (г. Пенза Соборная площадь 3).</p> <p>Кафедральный собор Успения Пресвятой Богородицы (г. Пенза ул.Захарова,1).</p> <p>Храм во имя святителя Иннокентия Иркутского (г. Пенза ул. Перекоп 4).</p> <p>Троице-Сканов монастырь. Пещерный монастырь (Пензенская область, Наровчатский р-он, с. Сканово ул. Монастырская 1).</p> <p>Парк имени В.Г. Белинского (г. Пенза ул. К.Маркса, 1).</p> <p>Парк культуры и отдыха «Олимпийский» (г. Пенза ул. Гагарина, 6).</p> <p>Парк 40 лет Победы (г. Пенза, парк Победы)</p>
Театры, Концертные залы	<p>ГАУК «Пензенский областной драматический театр им. А.В. Луначарского» (г. Пенза ул. Московская, д. 89).</p> <p>ГАУК ПО «Пензаконцерт» (г. Пенза, ул. Суворова, д. 215).</p> <p>ГБУК «Центр театрального искусства «Дом Мейехольда» (г. Пенза, ул. Володарского, д. 59).</p> <p>Театр «Кириллица» (г. Пенза, ул. Лермонтова 37, корп.17).</p>
Библиотеки	<p>ГБУК «Пензенская областная библиотека им. М.Ю. Лермонтова» (г. Пенза пр. Строителей, д. 168а, ул. Белинского, д.10).</p> <p>Библиотека ПГУ (г. Пенза, ул. Красная, 40, корп.3,7, ул. Чкалова, д. 68 корп.9, ул. Лермонтова, д. 37, корп. 11).</p>
Кинотеатры	<p>Современник (г. Пенза, ул. Пушкина, д.10).</p> <p>Суворовский (г. Пенза, ул. Суворова, д. 144А).</p> <p>Высшая лига (г. Пенза, ул. Московская, д. 37).</p> <p>Октябрь (г. Пенза, ул. Кирова, д. 39).</p> <p>Берлин Cinema (г. Пенза, пр. Строителей, д. 152Б).</p>

Дома культуры, творчества	<p>Центр культуры и досуга (г. Пенза, ул. Ленина 11А).</p> <p>ГАУ «Многофункциональный молодёжный центр Пензенской области» (г. Пенза, ул. Кирова, д. 51). Дом народного творчества «Дружба» (г. Пенза, ул. Дружбы, д. 23).</p> <p>Культурный центр «Юность» (г. Пенза, ул. Карпинского, д. 22Б).</p> <p>Центр культурного развития «Губернский» (г. Пенза, ул. Ленинградская, д. 1А).</p> <p>МБУК Районный центр народного художественного творчества Пензенского района (г. Пенза, ул. Терновского, д. 127).</p>
Центры развлечений	«Роллердром», Спортивно –развлекательный центр, развлекательный центр (г. Пенза, ул. Гагарина, 6, корп. 1).
Спортивные комплексы	<p>Дворец спорта Рубин (г. Пенза, ул. Революционная, д. 9).</p> <p>Спортивно-зрелищный комплекс Дизель – Арена (г. Пенза, ул. Окружная, д. 163).</p> <p>Дворец спорта Олимпийский (г. Пенза, ул. Антонова, д. 39А).</p> <p>Дворец единоборств «Воейков» (г. Пенза, ул. 40 лет Октября, д. 22Б).</p> <p>Стадион «Темп» (г. Пенза, ул. Свердлова, д. 85).</p> <p>Стадион «Первомайский» (г. Пенза, ул. Калинина, д. 119).</p> <p>Спортивный комплекс «Пенза» (г. Пенза, ул. Гагарина, д. 1А).</p> <p>Ледово-спортивный комплекс «Золотая шайба» (г. Пенза, ул. Антонова, д. 9А).</p>
Лесопарки, природо-охранные зоны	Ботанический сад имени И.И. Спрыгина ПГУ (г. Пенза, ул. К. Маркса, д. 2а).

3.7.2. Сетевое взаимодействие с организациями, социальными институтами и субъектами воспитания

Формы и методы сетевого взаимодействия:

- Реализация образовательной программы с привлечением учреждений сети.
- Взаимодействие в использовании материально-технических ресурсов.
- Сетевое образовательное событие – разовые несистемные мероприятия совместной деятельности: акции, экскурсии, практики, стажировки и т.д.
- Сетевой образовательный проект – определенная по времени совместная деятельность по достижению определённой образовательной цели.

Сетевое взаимодействие в ВУЗе реализуется посредством разнообразных универсальных механизмов: совместные образовательные программы, дистанционное обучение, независимая оценка качества образования, общественно-профессиональная аккредитация образовательных программ, научно-практические конференции, выставки, форумы, в том числе, виртуальные.

Особой формой сетевого взаимодействия в вузе является взаимодействие обучающихся с внешними партнёрами (социальными заказчиками) в процессе реализации ими социально ориентированной проектной деятельности в соответствии с подходом «Обучение служением».

Обучение служением – педагогический подход, направленный на достижение образовательных результатов путём решения обучающимися социально значимых

задач в рамках основной образовательной программы. Именно работа с социальным заказом гарантирует актуальность общественной проблемы и наличие реальной социальной задачи. Для подбора социальных заказов и связи с социальными заказчиками Центр социального проектирования используется сервис на сайте Добро.рф. По итогу выполнения социального проекта студенты презентуют общественный проект социальному заказчику и получают обратную связь от него.

Основные субъекты воспитания как социальные институты:

Таблица 7.

Основные субъекты воспитания

Образовательные организации и сетевые сообщества:	<p>ФГБОУ ВО «Пензенский государственный университет», г. Пенза, ул. Красная, д. 40, Официальный сайт: https://pnzgu.ru/; В контакте: https://vk.com/pnzgu;</p> <p>ФГБОУ ВО «Пензенский государственный университет» «Многопрофильный колледж», Официальный сайт: https://yurk.pnzgu.ru/, В контакте: https://vk.com/college58;</p> <p>ФГБОУ ВО «Пензенский государственный аграрный университет», г. Пенза, ул. Ботаническая, д. 30, Официальный сайт: https://pgau.ru/; В контакте: https://vk.com/penz_gau;</p> <p>ФГБОУ ВО «Пензенский государственный университет архитектуры и строительства», г. Пенза, ул. Германа Титова, д. 28; Официальный сайт: http://www.pguas.ru/; В контакте: https://vk.com/pguaspnz;</p> <p>ФГБОУ ВО «Пензенский государственный технологический университет», г. Пенза, проезд Байдукова/ул. Гагарина, 1а/11, Официальный сайт: http://www.penzgtu.ru/; В контакте: https://vk.com/penzgtu;</p> <p>Пензенский казачий институт технологий (филиал) ФГБОУ ВО «Московский государственный университет технологий и управления им. К.Г. Разумовского (Первый казачий университет), г. Пенза, ул. Володарского, д. 6, Официальный сайт: https://mgutupenza.ru/; В контакте: https://vk.com/mgutupkit</p>
---	---

Религиозные организации, представляющие традиционные для России конфессии:	<p>Пензенская Епархия Русской Православной Церкви, г. Пенза, Соборная площадь, д. 1; г.Пенза, ул.Урицкого, д. 42;</p> <p>Епархиальный духовно-просветительский центр им. святителя Иннокентия Пензенского при Богоявленском храме г. Пензы, г. Пенза, Октябрьская, д. 2;</p> <p>Молитвенный дом апостола Андрея Первозванного, Религиозная организация церкви Иисуса Христа святых последних дней в г.Пензе, г.Пенза, ул.Богданова, д. 53,</p> <p>Центрально-Европейский региональный управленческий центр новоапостольский церкви, г. Пенза, Громова 6-й проезд, д. 49,</p> <p>Библейский центр Пензенской области, г. Пенза, ул. Урицкого, д.42.</p>
Молодежные организации:	<p>Автономная некоммерческая организация «Студенческий спортивный клуб Пензенского государственного университета» «Беркут»; Общественная организация «Союз молодежи Пензенской области»;</p> <p>Местная Православная Религиозная организация прихода Вознесенской церкви г.Пензы Пензенской Епархии Русской Православной церкви;</p> <p>Автономная некоммерческая организация «Федерация страйкбола Пензенской области»;</p> <p>Пензенское региональное отделение Всероссийской общественной организации "Молодая Гвардия Единой России";</p> <p>Пензенская региональная благотворительная общественная организация «Социальная молодежная служба»;</p> <p>Пензенская региональная молодежная общественная организация по профилактике асоциальных проявлений «Перспектива»; Пензенское региональное отделение МООО «Российские Студенческие отряды».</p>
Радио и телевидение	<p>Радио вести FM. Радио Экспресс. Радио Эхо Москвы. Радио России Пенза. Мост радио. Телеканал ТВ-Пенза. Филиал ФГУП ВГТРК ГТРК Пенза Экспресс. 11 канал Европа плюс Радио 101.8 ТВ-Экспресс Рен-ТВ Европа Плюс Телерадиокомпания «Наш дом»</p>

Газеты, журналы, книжные издательства:	<p>Университетская газета, г. Пенза, ул. Красная, 40, учебный корпус № 1, 2-й этаж, аудитория 213.</p> <p>Пензенская правда, г. Пенза, ул. Карла Маркса, 16.</p> <p>Редакционно-издательское учреждение, г. Пенза, ул. Кирова, 65/2.</p> <p>Книжные издательства: Областной издательский центр, г. Пенза, ул. Кирова, д. 65.</p> <p>Наука и просвещение, г.Пенза, ул.Кирова, д.49, эт.2, оф.20.</p> <p>Наш дом, г. Пенза, ул.Московская, д. 11Е.</p> <p>Пензенская Правда, г. Пенза, ул.Куйбышева, д. 23.</p> <p>Научно-издательский центр Социосфера, г. Пенза, ул. Мира, д. 35.</p>
Историко-краеведческие и поисковые организации:	<p>Региональная общественная организация краеведов Пензенской области.</p> <p>Пензенский государственный краеведческий музей им. В.О. Ключевского.</p> <p>Пензенское региональное отделение «Поисковое движение России».</p>
Ветеранские организации:	<p>Пензенский филиал Российского Союза ветеранов Афганистана, г.Пенза, ул. Калинина, д. 9.</p> <p>Пензенский городской совет ветеранов Войны, труда, вооруженных сил и правоохранительных органов, г. Пенза, площадь Маршала Жукова, д. 4.</p> <p>Городской совет ветеранов войны, труда, вооруженных сил и правоохранительных органов, г.Пенза, ул. Германа Титова, д. 13.</p> <p>Всероссийское общество инвалидов,г.Пенза, ул. Богданова, д. 17А.</p> <p>Пензенский областной совет ветеранов войны, г. Пенза, ул.Московская, д. 75.</p> <p>Пензенский дом ветеранов, г. Пенза, ул. Собинова, д. 9.</p> <p>Областной комитет Солдатская мать, г.Пенза, ул. Кураева, д. 36а.</p> <p>Совет по делам ветеранов при Губернаторе Пензенской области, г.Пенза, ул.Кирова, д.65.</p> <p>Областная Организация Российского Союза Ветеранов Афганистана,г.Пенза, ул.Богданова, д.18а.</p>
Общественные организации просветительской направленности	<p>Общественная организация «Союз молодежи Пензенской области», e-mail:ynews@mail.ru, https://vk.com/smpo58.</p> <p>АНО «Центр молодежного сотрудничества» г. Пенза, Володарского, д. 17, оф. 5.</p> <p>ГАУ ПО «Многофункциональный молодежный центр» г. Пенза, ул. Кирова, д.51.</p> <p>Молодежная общероссийская общественная организация «Российские студенческие отряды» г. Пенза, ул. Кирова, д. 51.</p>
Организации военно-патриотической направленности	<p>Региональная общественная организация «Пензенский молодёжный военно-исторический клуб "Засека" г. Пенза, Колхозный 3-й Проезд, д.17, 1.</p> <p>Военно- патриотический клуб «Гвардия» г. Пенза, ул. Бекешская, д.14.</p> <p>Фонд «Защитники Отечества», г. Пенза, ул. Попова, д.36</p>

<p>Спортивные секции и клубы</p>	<p>Государственное автономное учреждение Центр спортивной подготовки Пензенской области (ГАУ ЦСП ПО) г. Пенза, ул. Антонова, д.39-а http://shvsm-penza.ru/</p> <p>Государственное автономное образовательное учреждение профессионального образования "Училище олимпийского резерва Пензенской области" (ГАОУ ПО "УОР ПО" г. Пенза, ул. Пугачёва, 93 http://uor-penza.ru</p> <p>Государственное бюджетное образовательное учреждение дополнительного образования «Областная специализированная детско- юношеская спортивная школа олимпийского резерва по гимнастике имени Натальи Александровны Лавровой» (ГБОУ ДО "ОСДЮСШОР по гимнастике им. Н.А. Лавровой") www.burtasy.ru</p> <p>Государственное бюджетное образовательное учреждение дополнительного образования "Пензенская областная специализированная детско-юношеская спортивная школа олимпийского резерва водных видов спорта" (ГБОУ ДО ПОСДЮСШОР водных видов спорта). dvs-sura.ru</p> <p>Государственное бюджетное образовательное учреждение дополнительного образования «Специализированная детско-юношеская спортивная школа олимпийского резерва по хоккею» (ГБОУ ДО СДЮСШОР по хоккею) Дизель-Арена.РФ</p> <p>Муниципальное бюджетное учреждение дополнительного образования «Специализированная детско-юношеская спортивная школа олимпийского резерва по плаванию «Горизонт» города Пензы (МБУ ДО СДЮШОР по плаванию «Горизонт» города Пензы) http://58sport.ru</p>
<p>Организации художественного творчества и творческие объединения деятелей культуры</p>	<p>Министерство культуры и туризма Пензенской области http://minkult.pnzreg.ru/</p> <p>Музеи</p> <p>Государственный Лермонтовский музей- заповедник "Тарханы" Пензенская область, Белинский район, село Лермонтово, улица Бугор 1/1 http://tarhany.ru</p> <p>ГБУК «Пензенская областная картинная галерея им. К.А. Савицкого» г. Пенза, ул. Советская, д. 3 Penza-art@mail.ru Музей стекла и хрусталя – филиал ГБУК</p> <p>«Пензенская областная картинная галерея им. К.А. Савицкого» г. Никольск, Пензенская обл., ул. Комсомольская, д. 21 museum-nikolsk@mail.ru</p> <p>Музей одной картины им. Г.В. Мясникова – филиал ГБУК «Пензенская областная картинная галерея им. К.А. Савицкого» г. Пенза, ул. Кирова, 11 тел. 56-14-27 ГБУК «Объединение государственных литературно-мемориальных музеев Пензенской области» г. Пенза ул. Кирова, д.2 www.litmuzpenza.ru</p> <p>ГБУК «Пензенский государственный краеведческий музей» г. Пенза, ул. Красная, д. 73 museum@tl.ru</p> <p>Музей В.О. Ключевского – отдел ГБУК «Пензенский краеведческий музей» 440600, г. Пенза, ул. Ключевского, 66 тел.: 54-38-01 Музей народного творчества - отдел ГБУК «Пензенский краеведческий музей» г. Пенза, ул. Куйбышева, д.45</p> <p>Театрально-зрелищные организации:</p> <p>ГАУК «Пензенский областной драматический театр имени А.В.Луначарского» г. Пенза, ул. Московская, д.89 dramapnz@rambler.ru</p>

	<p>ГАУК ПО "Пензаконцерт", г. Пенза ул Суворова 215 http://penzakoncert.ru</p> <p>Государственные библиотеки ГБУК "Пензенская областная библиотека им. М.Ю. Лермонтова" г. Пенза, пр. Строителей, д.168а, ул. Белинского, 10 Сайт: http://liblermont.ru</p>
Волонтерские (добровольческие) организации	<p>Региональный штаб акции взаимопомощи «Мы Вместе». Пензенское отделение ВОД «Волонтеры Победы»; Ассоциация зеленых вузов; Волонтерский корпус Пензенского государственного университета; Всероссийское общественное движение «Волонтеры Победы».</p>
Некоммерческие организации. Организации, ведущие информационно-просветительскую и научную деятельность	<p>Автономная некоммерческая научно-методическая организация «Приволжский дом знаний» http://pdzpenza.ru Автономная некоммерческая организация «Квартал Луи» http://kvartal-lui.ru Автономная некоммерческая организация «Творческое объединение «ПензаХобби» Организации, работающие с инвалидами http://penzahobby.ru Пензенская областная организация профсоюза работников народного образования и науки Российской Федерации Профсоюзные организации http://profobr58.ru/ Федерация профсоюзов Пензенской области http://fppo.ru https://vk.com/club156540412 Пензенская региональная общественная организация практикующих психологов «Круг доверия», https://vk.com/krug_doveriya Пензенское региональное отделение Молодежной общероссийской общественной организации «Российские Студенческие Отряды» http://rso58.ru; https://vk.com/rso_penza Профсоюзная организация студентов Пензенского государственного университета https://profstud.pnzgu.ru/ profcom-psu@mail.ru Пензенское региональное отделение Общероссийской общественно-государственной организации «Российское военно-историческое общество» https://rvio.histrf.ru; https://vk.com/rviopenza</p>

4. УПРАВЛЕНИЕ СИСТЕМОЙ ВОСПИТАТЕЛЬНОЙ РАБОТЫ В ПГУ И МОНИТОРИНГ КАЧЕСТВА ОРГАНИЗАЦИИ ВОСПИТАТЕЛЬНОЙ ДЕЯТЕЛЬНОСТИ

4.1. Управление системой воспитательной работы в ПГУ.

Воспитательная система ПГУ представляет собой целостный комплекс воспитательных целей и задач, кадровых ресурсов, их реализующих в процессе целенаправленной деятельности, и отношений, возникающих между участниками воспитательного процесса.

Функции управления системой воспитательной работы в ПГУ:

1. Анализ;
2. Планирование;
3. Организация;
4. Контроль;
5. Регулирование.

Главная задача администрации ПГУ, основных структурных подразделений ПГУ (далее – ОСП ПГУ), кафедр – создание условий, позволяющих профессорско-преподавательскому составу реализовать воспитательную деятельность в образовательном процессе.

Воспитательная деятельность с обучающимися в ПГУ реализуется на нескольких уровнях управления:

- на уровне ПГУ;
- на уровне ОСП ПГУ;
- на уровне кафедры и иных структурных подразделений ПГУ, в работе куратора.

На уровне ПГУ

Общую координацию воспитательной деятельности в ПГУ осуществляет проректор по молодежной политике и воспитательной деятельности. Он координирует воспитательную деятельность структурных подразделений ПГУ, осуществляет подготовку научно-методических рекомендаций и предложений по совершенствованию воспитательной деятельности, организует обмен практическим опытом воспитательной работы с обучающимися.

На уровне ОСП ПГУ

На уровне ОСП ПГУ воспитательная деятельность с обучающимися проводится на основе программ воспитания и календарного плана. Руководит воспитательной деятельностью в ОСП КФУ руководитель подразделения.

Для координации и организации воспитательной деятельности в ОСП ПГУ назначается заместитель директора/декана факультета по молодежной политике и воспитательной деятельности.

На уровне кафедры

Для координации организации воспитательной деятельности на кафедрах могут быть назначены ответственные за молодежную политику и

воспитательную деятельность из числа профессорско-преподавательского состава. Организация работы куратора академической группы осуществляется на основании утвержденного в ПГУ Положения о кураторской деятельности.

Организация воспитательной деятельностью имеет гибкую, развивающуюся структуру в зависимости от стоящих задач и имеющихся для их решения ресурсов.

4.2. Студенческое самоуправление (соуправление) в ПГУ

Студенческое самоуправление ПГУ – это инициативная, самостоятельная, ответственная деятельность обучающейся молодёжи по решению вопросов, касающихся организации обучения, быта, научно-исследовательской деятельности, внеучебной деятельности.

Целью деятельности студенческого самоуправления является обеспечение реализации прав обучающихся на участие в управлении образовательным процессом, решения важных вопросов жизнедеятельности студентов, развития их социальной активности, поддержки и реализации социальных инициатив.

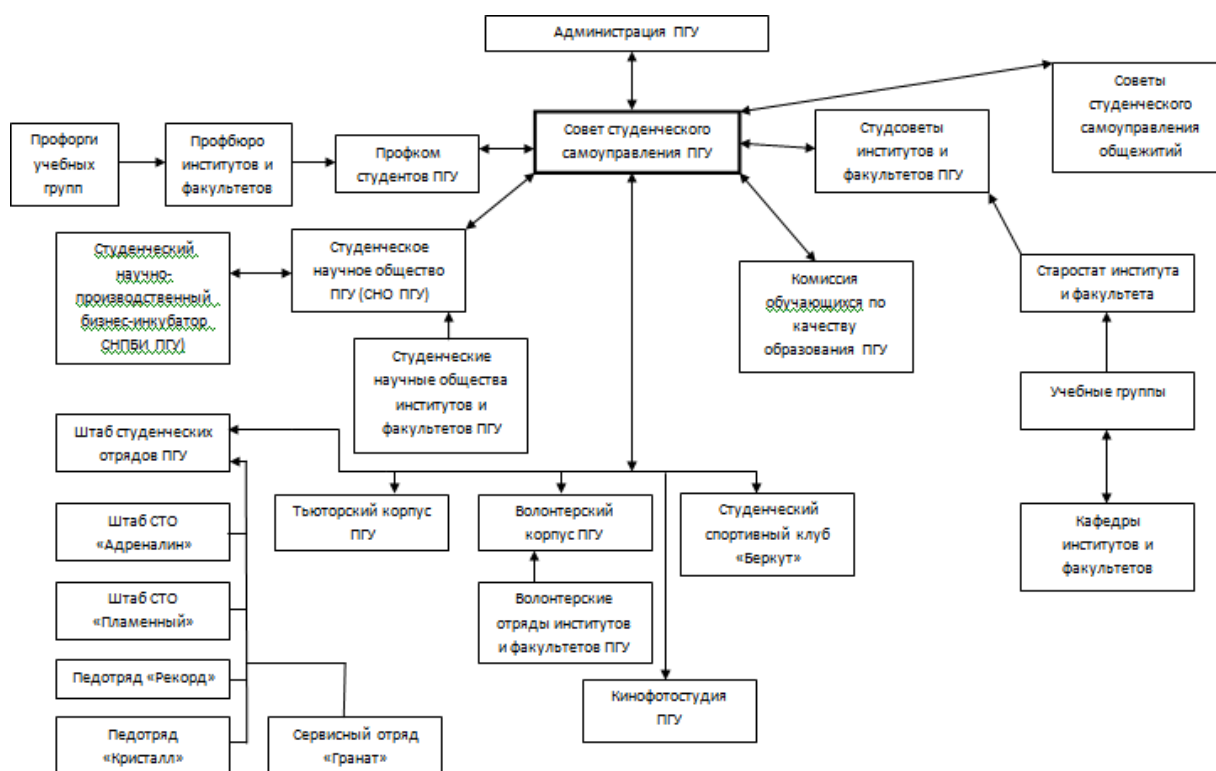
Основные задачи деятельности студенческого самоуправления в университете:

- привлечение студентов к решению вопросов, связанных с подготовкой конкурентоспособных специалистов;
- защита и представление прав и интересов студентов;
- проведение работы, направленной на повышение сознательности студентов и их требовательности к уровню своих знаний, воспитания патриотического отношения к духу и традициям университета, своего города, региона и страны;
- содействие органам управления вуза в решении образовательных и научных задач, в организации досуга и быта студентов, в пропаганде здорового образа жизни;
- разработка предложений по повышению качества образовательного процесса с учётом научных и профессиональных интересов студентов;
- содействие в решении образовательных, социально-бытовых и прочих вопросов, затрагивающих интересы студентов;
- содействие структурным подразделениям вуза в проводимых ими мероприятиях в рамках образовательного процесса;
- взаимодействие с органами вуза, координирующими деятельность студенческого самоуправления, волонтерские движения;
- сохранение и развитие демократических традиций студенчества;
- информирование студентов о деятельности вуза;
- укрепление межвузовских, межрегиональных и международных связей;
- участие в формировании общественного мнения о студенческой молодёжи как реальной силе и стратегическом ресурсе развития общества;

– организация и реализация общественно-значимых молодежных инициатив.

Студенческое самоуправление в вузе осуществляется через работу органов ССУ, центральным из которых является Совет студенческого самоуправления Пензенского государственного университета (ССС ПГУ). СССР ПГУ – это коллективный орган управления, сформированный по инициативе и из числа студентов с целью учета мнения их по вопросам, затрагивающим права и законные интересы обучающихся, состоящий из председателя СССР ПГУ, заместителя председателя, председателей студенческих советов факультетов/институтов, председателей профбюро факультетов/институтов, активистов.

Система органов студенческого самоуправления ПГУ представлена следующей схемой:



В своей деятельности Совет студенческого самоуправления ПГУ исходит из ответственности перед каждым обучающимся, университетом и обществом. Для решения наиболее важных вопросов в сфере студенческого самоуправления созывается конференция студентов.

В организационную структуру Совета студенческого самоуправления входят:

- председатель Совета студенческого самоуправления ПГУ;
- заместитель (заместители) председателя Совета студенческого самоуправления ПГУ;

- секретарь Совета студенческого самоуправления ПГУ
- председатель профкома студентов ПГУ;
- председатели студенческих советов институтов/факультетов/колледжа;
- председатели профбюро институтов/факультетов;
- председатели студенческих советов общежитий;
- председатели научных сообществ институтов/факультетов;
- главы студенческих объединений университета
- члены ССС ПГУ – активисты Совета.

Студенческие советы факультетов и институтов являются основой студенческого самоуправления в университете и общежитиях.

Студенческий совет факультета/института – представительный орган обучающихся института, сформированный путем выборов представителей от студенческого актива каждой учебной академической группы, объединяющий студентов, активно занимающихся развитием студенческого самоуправления, продвижением принципов студенческой демократии и реализацией студенческих инициатив. Студсовет факультета/института является постоянно действующим органом студенческого самоуправления, входит в структуру Совета студенческого самоуправления ПГУ и в своей деятельности опирается на свои первичные ячейки, в качестве которых выступают собрания активов академических групп университета. Представители академических групп делегируются в состав студенческого совета факультета/института для представительства студентов, осуществления деятельности совета и решения наиболее важных вопросов и задач.

Деятельность студенческого самоуправления обеспечивается психолого-педагогическим сопровождением со стороны ЦССО и психологической службы в различных формах, таких как диагностическая игра, фокус-группа, кураторский час, школа лидера, коллективные и индивидуальные консультации, дискуссия, беседа, мастерская, собрание, учебно-проектировочный семинар, дебаты, круглый стол, рефлексивный круг, тренинг, заседание, ролевая игра и др.

Для взаимодействия органов студенческого самоуправления с администрацией вуза используются различные формы и способы: общеуниверситетская конференция, учёный совет, встреча-диалог, совместные проекты (рабочие) группы, экспертная оценка документов администрации и совета обучающихся, проектов, совместные комиссии (стипендиальные, повышения качества образования, дисциплинарная, социально-бытовая, по государственным закупкам и т.д.), обращение (с просьбой, инициативой, предложением) и др.

4.3. Мониторинг качества организации воспитательной деятельности в ПГУ.

В рамках процедуры оценки воспитательной деятельности особое внимание уделяется трем основным направлениям: наличию условий для профессионального роста, поддержке академической активности и личностного развития обучающихся.

Реализация рабочей программы воспитания способствует достижению внешних, количественных, имеющих формализованные показатели и внутренних, качественных, не формализованных, содержательных результатов.

Мониторинг качества воспитательной работы и условий реализации воспитательной деятельности проводится с целью получения данных о функционировании системы воспитательной работы для оценки работы подразделений Университета, реализующих воспитательную работу, а также для прогнозирования развития системы воспитательной работы.

Способам и оценки достижимости результатов воспитательной деятельности на личностном уровне выступают:

- опрос, анкетирование, беседа;
- анализ результатов различных видов деятельности;
- портфолио и др.

Контроль эффективности воспитательной работы возлагается на Ученый совет, Совет по молодежной политике и воспитательной деятельности ПГУ, проректора по молодежной политике и воспитательной деятельности ПГУ, директоров (деканов) институтов (факультетов), заместителей директоров (деканов) по молодежной политике и воспитательной деятельности, заведующих кафедрами. Непосредственный контроль осуществляет Совет по молодежной политике и воспитательной деятельности ПГУ, который проводит систематический мониторинг процесса реализации РПВ, эффективности организации воспитания.

Основными видами контроля являются итоговый и текущий. Итоговый контроль организуется по результатам учебного года в форме письменного анализа проделанной работы, с подведением ее итогов. Текущий контроль проводится в течение учебного года, охватывает деятельность отдельных структурных подразделений.

Система контроля воспитательной работы ПГУ предусматривает осуществление мониторинга уровня вовлеченности студентов в деятельность общественных объединений и качества организации процесса воспитания. Качество организации процесса воспитания в ПГУ оценивается на основе ежегодного анализа воспитательной работы.

Методика оценки работы воспитания разработана в соответствии с положением о рейтинговой системе оценки деятельности научно-педагогических работников и структурных подразделений ФГБОУ ВО «Пензенский государственный университет», а также положением о кураторской деятельности № 02/19/1-12 от 05.07.2024 г.

Этапы проведения оценки работы воспитательной деятельности

Оценка работы воспитательной деятельности проводится один раз в год на основе применения основных оценочных параметров, установленных данной методикой. Она включает несколько этапов:

- заместители деканов/директоров по молодежной политике и воспитательной деятельности оценивают работу преподавателей (кураторов) в ходе проверки дневника куратора. Наполненность дневника куратора оценивается от 0 до 20 баллов согласно отражению результатов проведенных мероприятий, а также оценивается воспитательная деятельность факультетов;
- заместители деканов по молодежной политике и воспитательной деятельности проверяют достоверность предоставляемых кафедрами данных по оценке работы преподавателей (кураторов) и при необходимости корректируют предоставленную информацию.

Итоговые оценки работы преподавателей (кураторов) предоставляются проректору по молодежной политике и воспитательной деятельности ПГУ.

Анализ воспитательной работы в университете осуществляют Совет по молодежной политике и воспитательной деятельности, проректор по молодежной политике и воспитательной деятельности. Результаты анализа, а также отчеты по отдельным проблемам воспитания, работа самого Совета по молодежной политике и воспитательной деятельности обсуждаются и оцениваются на расширенном ректорате и Ученом совете университета.

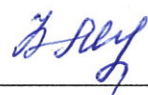
Заместители директора (декана) по молодежной политике и воспитательной деятельности представляют ежегодный письменный анализ воспитательной работы в Совет по молодежной политике и воспитательной деятельности.

Анализ воспитательной работы, проводимой куратором студенческой группы, в письменной форме представляется заместителю директора (декана) по молодежной политике и воспитательной деятельности, заведующему кафедрой в конце учебного года. Отчет куратора по воспитательной работе может быть заслушан и оценен Советом по молодежной политике и воспитательной деятельности, Ученым советом института (факультета) и на заседании кафедры.

Рабочая программа воспитания Пензенского государственного университета составлена в соответствии с требованиями ФГОС ВО

Программу составили:
к.псих.н., доцент, начальник
УМПивД


Мухамеджанова В.Ф.



(подпись)

Начальник отдела по ВРиИОВП

Сермукова С.В.



(подпись)

Настоящая программа не может быть воспроизведена ни в какой форме без предварительного письменного разрешения разработчика программы.

РАБОЧАЯ ПРОГРАММА ВОСПИТАНИЯ ПЕНЗЕНСКОГО ГОСУДАРСТВЕННОГО
УНИВЕРСИТЕТА

СОГЛАСОВАНО:

Проректор по МПивД

Ерёменко Ю.В.



(подпись)

Председатель
Профсоюзной организации студентов

Лукин В.С.



(подпись)

Председатель
Совета студенческого самоуправления

Артамонова Д.В.



(подпись)