



МИНОБРНАУКИ РОССИИ  
Федеральное государственное бюджетное  
образовательное учреждение  
высшего образования  
«Пензенский  
государственный  
университет»  
(ФГБОУ ВО «ПГУ»)



А.Д. Гуляков

## ПОЛОЖЕНИЕ

25 . 10 .2018 № 01/44-03

о кафедре «Математика и  
суперкомпьютерное моделирование»

### 1. Общие положения

1.1. Настоящее Положение определяет статус, основные задачи, функции, структуру, права, ответственность, порядок организации деятельности и взаимодействия кафедры «Математика и суперкомпьютерное моделирование» (далее – Кафедра).

1.2. Кафедра является основным учебно-научным структурным подразделением Факультета вычислительной техники (далее – Факультет, ФВТ) в составе Политехнического института (далее – институт, ПИ) Пензенского государственного университета (далее – университет, ПГУ).

1.3. Основными направлениями деятельности Кафедры являются:

- обеспечение высокого качества подготовки специалистов, определяемого их профессиональными знаниями, навыками и умениями, принципиальной гражданской позицией и высокими морально-нравственными качествами;
- обеспечение удовлетворенности потребителей образовательных услуг высшего профессионального образования, сотрудников кафедры, государства;
- реализация образовательной, научной (научно-исследовательской), инновационной, международной, воспитательной и методической деятельности.

1.4. Кафедра подчиняется непосредственно декану ФВТ, а также директору ПИ.

1.5. Сокращенное наименование Кафедры: МСМ.

1.6. Руководство деятельностью Кафедры осуществляет заведующий кафедрой, избираемый Ученым советом университета из числа наиболее квалифицированных и авторитетных работников, имеющих ученую степень и ученое звание, стаж научно-педагогической работы или работы в организациях по направлению профессиональной деятельности, соответствующей деятельности Кафедры, и назначаемый приказом ректора университета.

1.7. Кафедра осуществляет образовательную деятельность в соответствии с лицензией университета.

1.8. Кафедра не является юридическим лицом.

1.9. Кафедра имеет собственный логотип.

1.10. Местонахождение кафедры: 440026, г. Пенза, ул. Красная, 40, корпус № 8, а 8-610.

1.11. На Кафедре создаются условия работникам и обучающимся для ознакомления с действующим Положением, вносимыми предложениями о его изменении или дополнении и для свободного обсуждения этих предложений.

1.12. Деятельность Кафедры регламентируется следующими документами:

1.12.1. Федеральный закон Российской Федерации от 29.12.2012 № 273-ФЗ «Об образовании в Российской Федерации».

1.12.2. Федеральные государственные образовательные стандарты по направлениям подготовки и специальностям университета.

1.12.3. Постановление Правительства России от 10.07.2013 № 582 «Об утверждении Правил размещения на официальном сайте образовательной организации в информационно-телекоммуникационной сети «Интернет» и обновления информации об образовательной организации».

1.12.4. Приказ Рособрнадзора от 29.05.2014 № 785 «Об утверждении требований к структуре официального сайта образовательной организации в информационно-телекоммуникационной сети «Интернет» и формату представления в нем информации».

1.12.5. Правила оказания платных образовательных услуг (утверждены Постановлением Правительства РФ от 15.08.2013 № 706).

1.12.6. Лицензия Министерства образования и науки Российской Федерации от 15.06.2016 № 2191.

1.12.7. Свидетельство о государственной аккредитации от 15.05.2018 № 2831.

1.12.8. Устав Федерального государственного бюджетного образовательного учреждения высшего образования «Пензенский государственный университет (утвержден приказом Министерства образования и науки РФ от 27.05.2011 № 1892).

1.12.9. Приказ ректора ПГУ от 01.10.2014 № 877/о «О создании Политехнического института».

1.12.10. Положение о кураторской деятельности (утверждено проректором по воспитательной и социальной работе 09.06.2017).

1.12.11. Положение о кураторском часе (утверждено ректором ПГУ 26.09.2017).

1.12.12. Правила внутреннего трудового распорядка федерального государственного бюджетного образовательного учреждения высшего профессионального образования «Пензенский государственный университет» (утверждены приказом ректора университета от 23.01.2018 № 28/о).

1.12.13. Правила внутреннего распорядка обучающихся ФГБОУ ВО «Пензенский государственный университет» (утверждены приказом ректора университета от 01.03.2018 № 155/о).

1.12.14. Положение о Политехническом институте Пензенского государственного университета.

1.12.15. Положение о Факультете вычислительной техники.

1.12.16. Единый квалификационный справочник должностей руководителей, специалистов и служащих (утвержден приказом Министерства здравоохранения и социального развития Российской Федерации от 11.01.2011 № 1н).

1.12.17. Локальные акты университета, касающиеся деятельности Кафедры.

1.12.18. Настоящее Положение.

1.13. Кафедра является выпускающей кафедрой по специальности 010501 «Фундаментальные математика и механика» и направлению подготовки 01.03.01 «Математика» (квалификация «Бакалавр») и реализует общую подготовку по программам специалитета 10.05.02 «Информационная безопасность телекоммуникационных систем», 10.05.03 «Информационная безопасность автоматизированных систем», по направлениям 03.03.02. «Физика» (квалификация бакалавр физик), 20.03.01. «Техносферная безопасность» (квалификация бакалавр).

1.14. Настоящее Положение вступает в силу с момента его утверждения и введения в действие.

1.15. Бумажный экземпляр Положения (подлинник) хранится на Кафедре. Электронная версия Положения хранится в Управлении стратегического развития и системы качества, а также размещена на веб-странице официального сайта университета по адресу [http://dep\\_msm.pnzgu.ru/](http://dep_msm.pnzgu.ru/).

## 2. Задачи и функции Кафедры

2.1. Главной целью Кафедры, определяющей характер и направления всей ее работы, является осуществление на высоком уровне образовательной деятельности по подготовке выпускников высшей профессиональной квалификации, обладающих глубокими теоретическими и прикладными знаниями и компетенциями в соответствии с федеральными государственными образовательными стандартами.

2.2. Основными задачами Кафедры являются:

- организация и осуществление на высоком уровне образовательной деятельности, научных исследований, процесса воспитания студентов, подготовки научно-педагогических кадров и повышения их квалификации;
- осуществление многоуровневой подготовки студентов;
- организация и реализация научных исследований работниками Кафедры в инициативном порядке, а также в соответствии с грантовой поддержкой, бюджетными и внебюджетными договорами.

2.3. Для решения задач на Кафедру возлагаются следующие функции.

2.3.1. Перечень организационных функций:

- утверждение учебной нагрузки, планов научной, учебно-методической работы ППС Кафедры;
- разработка и осуществление мероприятий по использованию инновационных и компьютерных технологий в образовательном процессе;
- установление творческих связей с кафедрами университета и других вузов;
- рекомендация к избранию на должности профессорско-преподавательского состава Кафедры; ходатайство о представлении к присвоению ученых званий профессора, доцента;
- проведение мероприятий по аккредитации университета, образовательных программ, закрепленных за Кафедрой;
- предоставление информации для мониторинга деятельности университета;
- проведение мероприятий и принятие мер по обеспечению безопасности жизни и здоровья обучающихся и работников при проведении занятий;
- реализация предусмотренных в ПГУ мероприятий по обеспечению мер пожарной безопасности, соблюдению санитарных норм и правил.

2.3.2. Перечень функций по учебно-методической работе:

- разработка учебных планов, в том числе для обучения по индивидуальному плану, по программам дополнительного профессионального образования;
- разработка и представление на утверждение в установленном порядке рабочих программ учебных дисциплин Кафедры, а также составление заключений на рабочие программы учебных дисциплин, подготовленных другими кафедрами;
- подготовка учебно-методических комплексов дисциплин, учебников, учебных пособий и другой учебно-методической литературы, а также организация рецензирования учебников, учебных пособий и другой учебно-методической литературы;
- рассмотрение индивидуальных планов работы преподавателей;
- определение потребности в основной учебной литературе по дисциплинам Кафедры для формирования библиотечных фондов;
- формирование и актуализация кафедрального фонда дополнительной учебной литературы и других информационных ресурсов Кафедры;
- проведение учебных занятий, предусмотренных соответствующими учебными планами;
- руководство самостоятельной работой обучающихся;
- проведение текущего контроля успеваемости, промежуточной аттестации обучающихся, централизованного тестирования;

- организация и осуществление мероприятий по внедрению инновационных образовательных технологий во все виды учебных занятий, проводимых Кафедрой;
- изучение, обобщение и распространение опыта работы ведущих преподавателей Кафедры;
- руководство научно-исследовательской работой студентов, развитие их творческой активности путем приобщения их к научной работе Кафедры, участию в олимпиадах и конкурсах научных работ студентов, внешних конкурсах на специальные стипендии;
- проведение воспитательной работы с обучающимися через действующую в университете систему кураторства;
- привлечение к педагогической деятельности ведущих ученых и специалистов научных учреждений и организаций;
- формирование и поддержание баз данных Кафедры, представление ежегодной отчетности об образовательной деятельности в соответствии с требованиями нормативных актов университета.

#### 2.3.3. Перечень функций по научной и научно-исследовательской деятельности:

- рассмотрение кандидатур для зачисления в аспирантуру и докторантуру, прикрепления к Кафедре соискателей ученых степеней для подготовки кандидатской или докторской диссертации;
- рассмотрение индивидуальных планов аспирантов, соискателей, планов подготовки диссертаций докторантов и тем диссертаций;
- заслушивание периодических отчетов докторантов, аспирантов, соискателей, проведение их ежегодной аттестации;
- разработка в необходимых случаях дополнительных программ для сдачи кандидатского экзамена по специальной дисциплине;
- подготовка заключений на кандидатские и докторские диссертации аспирантов, докторантов, научных сотрудников и соискателей;
- подготовка экспертных заключений для опубликования завершенных научных работ;
- участие в научно-методических и научно-практических конференциях;
- подготовка монографий и научных статей, отзывов на авторефераты диссертаций и пр.;
- формирование и поддержание баз данных Кафедры, предоставление ежегодной отчетности о научной деятельности в соответствии с требованиями документов университета;
- заслушивание периодических отчетов докторантов, аспирантов, соискателей, проведение их ежегодной аттестации;
- проведение научно-исследовательской работы по тематике НИР Кафедры в соответствии с утвержденными планами НИР и внедрение их результатов в учебный процесс.

#### 2.3.4. Перечень функций по кадровой работе и ресурсному обеспечению:

- подбор, подготовка и повышение квалификации педагогических кадров; организация научных стажировок для профессорско-преподавательского состава, организация и контроль за обучением аспирантов;
- - проведение работы по расширению связей Кафедры с организациями (учреждениями) и другими учебными заведениями;
- оказание помощи начинающим преподавателям в овладении педагогическим мастерством;
- формирование на Кафедре образовательной и информационной среды (оснащение учебных и научных аудиторий оборудованием и средствами обучения, приобретение справочно-информационных систем, адекватных целям научно-образовательной деятельности Кафедры);
- контроль действий по ресурсному обеспечению; поддержание имеющихся ресурсов, предоставленных в распоряжение Кафедры, в надлежащем состоянии и рациональное их использование.

### 3. Структура Кафедры

3.1. Структура и количественный состав работников Кафедры зависят от объема и характера учебной нагрузки и научных исследований.

3.2. В состав Кафедры входят: заведующий кафедрой, доценты, старший преподаватель, ассистент, аспиранты, учебно-вспомогательный персонал.

3.3. Кафедра имеет в своей структуре Научно-исследовательский центр «Суперкомпьютерное моделирование в электродинамике», действующий на основании приказа от 21.02.2014 №117/о.

3.4. На базе Кафедры создан научный студенческий кружок «Математические кружева», действующий на основании типового положения.

3.5. Кафедра может иметь в своем составе другие структурные подразделения с последующим их утверждением приказом ректора университета.

Решения об изменении структуры Кафедры, ликвидации Кафедры, перемены профиля подготовки обучающихся принимаются Ученым советом университета по представлению Ученого совета факультета на основании решения заседания кафедры и утверждаются приказом ректора.

Схема организационно-управленческой структуры и административных и функциональных связей Кафедры приведена на рисунке 1.

3.6. Штаты Кафедры пересматриваются и комплектуются заведующим Кафедрой ежегодно, согласовываются с деканом факультета, директором института, Финансово-экономическим управлением, Управлением кадров и утверждаются приказом ректора.

#### 3.7. Руководство Кафедры

3.8.1. Основной функцией руководства Кафедры является управление учебным процессом на Кафедре, осуществляемое в соответствии с законодательством Российской Федерации, Уставом университета, Положением о Политехническом институте, Положением о Факультете вычислительной техники, семестровыми планами и другими локальными актами университета.

3.8.2. В состав руководства Кафедры входят:

- заведующий кафедрой;
- заместитель заведующего кафедрой по учебной работе;
- заместитель заведующего кафедрой по научной работе.

Руководство Кафедрой осуществляет заведующий кафедрой.

3.8.3. Заведующий кафедрой:

- участвует в проведении Политики университета в области качества;
- формулирует стратегическую концепцию развития Кафедры;
- планирует развитие Кафедры;
- принимает решения, организует реализацию образовательной, научной (научно-исследовательской), инновационной деятельности и процесса воспитания и выполнение мероприятий, направленных на непрерывное совершенствование осуществляемых видов деятельности;
- анализирует и оценивает качество выполняемых Кафедрой видов деятельности;
- разрабатывает планы корректирующих и предупреждающих действий;
- проводит подбор кадров на должности профессорско-преподавательского, научного состава и учебно-вспомогательного персонала Кафедры;
- согласовывает и утверждает организационно-правовые документы;
- вносит предложения на заседание Кафедры о распределении ответственности и полномочий среди работников Кафедры;
- осуществляет контроль выполнения должностных инструкций;
- отчитывается перед заседанием Кафедры, Ученым советом факультета о своей деятельности и результативности деятельности Кафедры.

– Перечень функций, обязанностей, права и ответственность заведующего кафедрой, порядок взаимодействия с другими должностными лицами регламентируются должностной инструкцией заведующего кафедрой «Математика и суперкомпьютерное моделирование»;

3.8.4. Заместитель заведующего кафедрой по учебной работе:

- участвует в разработке Программы стратегического развития Кафедры;
- планирует; учебную работу Кафедры;
- проводит мониторинг и анализ учебной деятельности Кафедры;
- контролирует своевременность предоставления преподавателями Кафедры ведомостей по итогам зачетов, экзаменов, сдачи курсовых проектов (работ) и результатам практики;

- ведет записи по вопросам учебной деятельности;

- участвует в решении вопросов по продлению сессии. Предоставлению академического отпуска и допуска студентов к экзаменационной сессии;

- осуществляет контроль за утверждением образовательных программ, ведением журналов преподавателями, состоянием учебно-методических комплексов дисциплин;

- участвует в подведении итогов текущей аттестации студентов во время учебного семестра.

3.8.5. Заместитель заведующего кафедрой по научной работе:

- участвует в разработке Программы стратегического развития Кафедры;

- разрабатывает план научно-исследовательской работы;

- координирует научную работу на Кафедре;

- готовит предложения от Кафедры к плану изданий научной литературы;

- принимает участие в организации конкурса научно-исследовательских работ студентов;

- обеспечивает участие работников и обучающихся в Научно-практических конференциях, симпозиумах, семинарах, выставках;

- составляет отчет о научно-исследовательских работах студентов и профессорско-преподавательского состава Кафедры.

#### **4. Права и обязанности Кафедры**

4.1. Кафедра имеет право:

- вносить предложения по изменению учебных планов и учебно-методических комплексов дисциплин на Ученый совет факультета;

- участвовать в работе органов управления Факультета, института, где обсуждаются и решаются вопросы, связанные с деятельностью Кафедры;

- создавать секции Кафедры и методическую группу;

- организовывать кафедральные научные и методические семинары, круглые столы и другие некоммерческие мероприятия по вопросам учебной и научно-исследовательской деятельности;

- вносить на рассмотрение Ученого совета факультета кандидатуры на вакантные должности Кафедры;

- требовать от руководителей соответствующих структурных подразделений университета материально-технического обеспечения и создания информационных условий для эффективной организации образовательной деятельности, проведения научных исследований, повышения квалификации преподавателей;

- вносить на рассмотрение Ученого совета факультета предложения по совершенствованию образовательной деятельности, организации научных исследований;

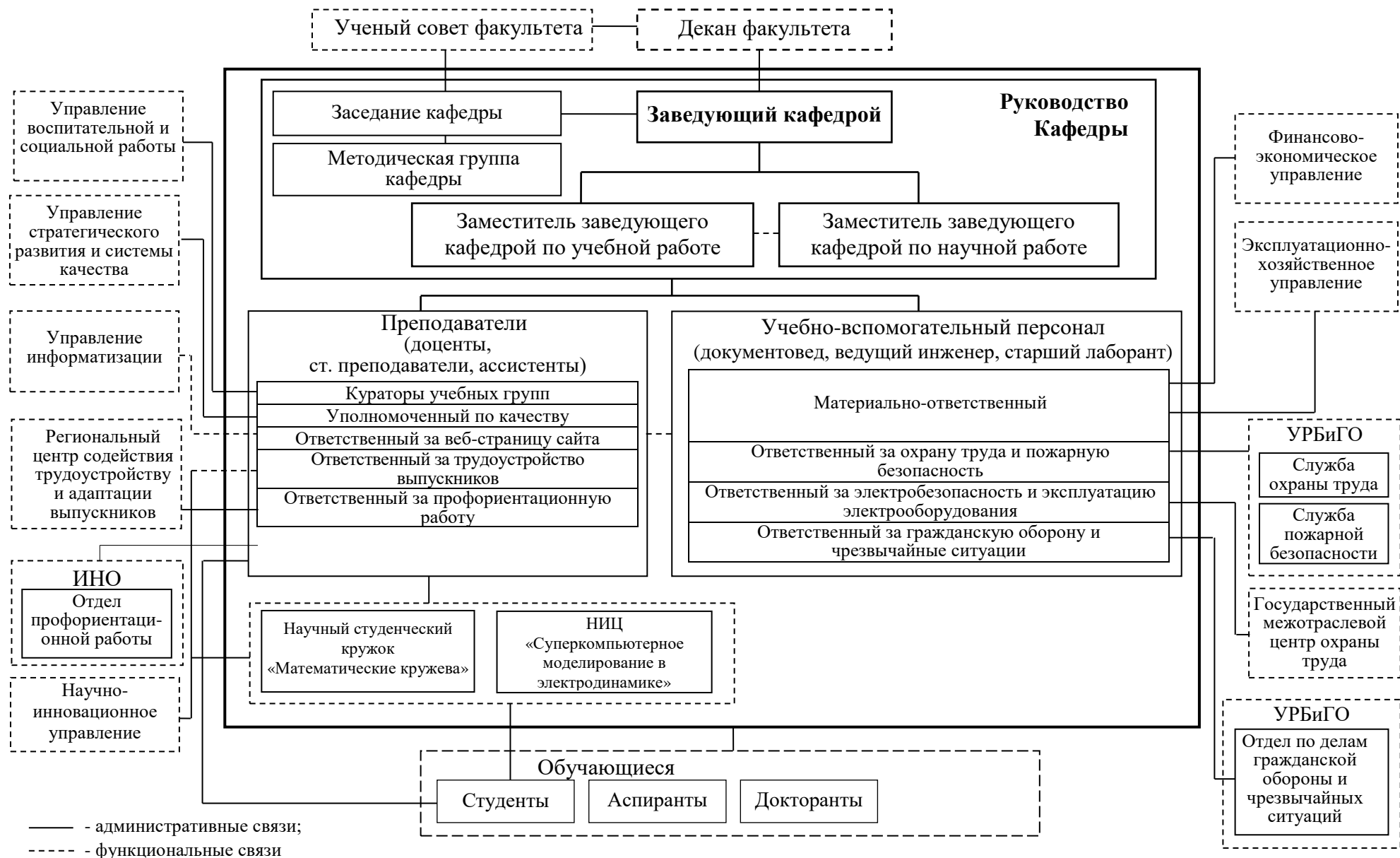


Рисунок 1 – Организационно-управленческая структура кафедры «Математика и суперкомпьютерное моделирование»

- осуществлять деловые контакты и сотрудничать в установленном в ПГУ порядке с организациями различных организационно-правовых форм, а также с физическими лицами по вопросам, входящим в компетенцию Кафедры;

- представлять Кафедру во внешних организациях по вопросам ее деятельности;

- осуществлять другую, в том числе приносящую доход деятельность, не запрещенную законодательством Российской Федерации и не противоречащую Уставу ПГУ и настоящему Положению.

4.2. Кафедра обязана:

- при осуществлении всех видов деятельности следовать традициям университета и Факультета, поддерживать и укреплять их авторитет;

- обеспечивать высокое качество реализации образовательных программ по всем уровням образования в соответствии с федеральными государственными образовательными стандартами;

- представлять разработанные учебные планы на утверждение ректору с предварительным согласованием с председателем Методического совета университета;

- поддерживать высокий уровень научных исследований, проводимых в соответствии с планом научно-исследовательских работ и Программой стратегического развития ПГУ и Факультета;

- исполнять решения Ученого совета факультета, приказы и распоряжения ректора университета, распоряжения директора института/декана факультета, соблюдать действующие в ПГУ локальные нормативные акты.

## 5. Управление Кафедрой

5.1. Управление Кафедрой осуществляется в соответствии с законодательством Российской Федерации, Уставом университета, Положением о факультете вычислительной техники, настоящим Положением на основе сочетания принципов единоначалия и коллегиальности.

5.2. **Заведующий кафедрой** осуществляет текущее руководство деятельностью Кафедры, реализуя принцип единоначалия.

Основные функции и обязанности заведующего кафедрой приведены в подпункте 3.8.3 настоящего Положения.

Заведующий кафедрой входит в состав Ученого совета факультета, Ученого совета института, Ученого совета университета, Научно-технического совета.

5.3. Общее руководство Кафедрой осуществляет Ученый совет факультета действующий на основании Положения об Ученом совете факультета вычислительной техники.

5.4. **Заседание кафедры** является коллегиальным органом, вырабатывающим как рекомендации, так и принимающим решения для обязательного исполнения на Кафедре.

5.4.1. На заседаниях кафедры обсуждаются основные виды деятельности в соответствии с планами, охватывающими учебную, научно-методическую, научно-исследовательскую, воспитательную и иные виды работ.

Обсуждение хода выполнения этих планов и других вопросов деятельности Кафедры проводится регулярно на заседаниях кафедры под председательством заведующего кафедрой с участием профессорско-преподавательского состава Кафедры.

Заседания кафедры проводятся один раз в месяц в соответствии с годовым планом проведения заседаний. Внеочередные планы могут проводиться по мере необходимости.

Предложения по повестке дня заседания кафедры могут вноситься любым работником Кафедры. Решением большинства работников повестка дня может быть изменена, дополнена. В нее могут быть включены вопросы, не требующие предварительной подготовки.

По предложению заведующего кафедрой утверждается регламент обсуждения принятых к рассмотрению вопросов.



В заседаниях кафедры участвует весь состав Кафедры. На заседания кафедры могут быть приглашены преподаватели других кафедр, высших учебных заведений, работники других организаций и другие категории заинтересованных сторон.

Голосование осуществляется всеми присутствующим на заседании работниками Кафедры. В голосовании по вопросам рекомендации на должность профессорско-преподавательского состава принимают участие штатные преподаватели. По отдельным вопросам определяется форма голосования: открытая или тайная. Каждый работник Кафедры имеет один голос. При равенстве голосов голос заведующего кафедрой является решающим.

Каждое заседание кафедры оформляется протоколом, который подписывается заведующим кафедрой и секретарем заседания.

#### 5.4.2. Заседание кафедры:

- вырабатывает предложения по стратегическому планированию деятельности Кафедры;
- рассматривает текущие вопросы состояния, совершенствования и перспективного развития образовательной, научной и инновационной деятельности, процесса воспитания и других видов деятельности Кафедры;
- определяет мероприятия по улучшению качества образовательной деятельности;
- обсуждает выполнение планов работ Кафедры;
- обсуждает входные и выходные данные для анализа деятельности Кафедры;
- рассматривает и рекомендует кандидатуры на должности профессорско-преподавательского и научного состава Кафедры для заключения трудового договора;
- рассматривает и принимает организационно-правовые документы деятельности Кафедры;
- вносит предложения на Ученый совет факультета об открытии на Кафедре новых специальностей и направлений подготовки, о прекращении приема на невостребованные специальности и направления подготовки, о проектах плана приема абитуриентов на предстоящий учебный год;
- рассматривает учебные планы специальностей и направлений подготовки и представляет их на утверждение декану Факультета;
- рассматривает предложения заведующего кафедрой о распределении ответственности и полномочий среди работников Кафедры;
- дает рекомендации для поступления в аспирантуру выпускникам Кафедры, рекомендованным Государственными экзаменационными комиссиями для научной работы;
- проводит аттестацию аспирантов;
- вносит предложения на Ученый совет факультета о предоставлении длительного отпуска педагогическим работникам сроком до 1 года не реже чем через каждые 10 лет непрерывной преподавательской работы, для написания монографий, учебников, учебных пособий, иных научных трудов и в других случаях;
- заслушивает ежегодные отчеты заведующего кафедрой о результативности деятельности Кафедры.

Решения, принимаемые заседанием кафедры, если они не противоречат действующему законодательству Российской Федерации, оформленные протоколами, являются обязательными для выполнения всеми подразделениями Кафедры, обучающимися и работниками Кафедры после введения в действие их распоряжением заведующего кафедрой.

#### 5.5. Методическая группа кафедры

На заседаниях Методической группы кафедры рассматриваются:

- план методической работы Кафедры;
- состояние учебного процесса и всех видов методической работы на Кафедре;
- проблемные аспекты разработки учебных программ;
- результаты проверки состояния рабочих программ учебных дисциплин;
- рекомендации заведующего кафедрой по проведению открытых занятий преподавателями;
- результаты взаимных посещений учебных занятий преподавателей Кафедры;

- вопросы обеспечения учебного процесса учебниками и пособиями;
- внедрение новых информационных технологий в учебный процесс;
- мероприятия по совершенствованию методической работы.

## **6. Обучающиеся Кафедры**

6.1. К обучающимся Кафедры относятся: студенты (бакалавры), аспиранты, докторанты.

Студенты учебных групп факультетов вычислительной техники, Политехнического института обучаются на Кафедре по образовательным программам учебных дисциплин по специальности 010501 «Фундаментальные математика и механика» и направлению подготовки 01.03.01 «Математика» (квалификация «Бакалавр»).

Аспиранты обучаются в аспирантуре по программам подготовки научно-педагогических кадров по специальностям:

- 01.01.02 «Дифференциальные уравнения, динамические системы и оптимальное управление»;
- 01.01.07 «Вычислительная математика»;
- 05.13.18 «Математическое моделирование, численные методы и комплексы программ»

Докторанты:

- 05.13.18 – «Математическое моделирование, численные методы и комплексы программ»;

6.2. Обучающиеся имеют право:

- избирать и быть избранными в состав Ученого совета факультета;
- бесплатно пользоваться услугами библиотек, информационными фондами, услугами учебных, научных и других подразделений ПГУ в порядке, установленном локальными актами университета;
- принимать участие в научно-исследовательских работах, конференциях, симпозиумах;
- представлять свои работы для публикации, в том числе в изданиях ПГУ;
- на моральное и (или) материальное поощрение за спортивные достижения в соревнованиях;
- обжаловать распоряжения администрации Кафедры и Факультета/Института в порядке, установленном законодательством Российской Федерации;
- на иные права, предусмотренные Уставом и локальными актами университета.

6.3. Обучающиеся на Кафедре обязаны:

- соблюдать Устав университета, настоящее Положение и иные локальные акты ПГУ;
- в обязательном порядке посещать учебные занятия по дисциплинам Кафедры;
- выполнять другие обязанности, предусмотренные законодательством Российской Федерации.

## **7. Работники Кафедры**

7.1. На Кафедре предусматриваются должности профессорско-преподавательского состава, учебно-вспомогательного персонала.

К профессорско-преподавательскому составу относятся должности заведующего кафедрой, доцента, старшего преподавателя, ассистента; к учебно-вспомогательному персоналу – ведущего инженера, документоведа, старшего лаборанта.

7.1.1. Профессорско-преподавательским составом Кафедры проводятся учебные занятия по учебным дисциплинам, которые разделены на циклы.

Для выполнения обязанностей профессора, доцента или ассистента могут быть привлечены в качестве совместителей на 0,5; 0,25 или 0,125 ставки работники научно-

исследовательских, промышленных и других организаций, преподаватели и работники как данной Кафедры, так и других кафедр и подразделений университета.

Замещение и совмещение должностей, совместительство и работа на основе почасовой оплаты осуществляется с согласия лица и в соответствии с инструкцией университета «Порядок замещения должностей профессорско-преподавательского состава» по служебной записке заведующего кафедрой, на основании которой издается приказ ректора.

Для участия в работе Государственных экзаменационных комиссий, руководства дипломными и курсовыми проектами или работами, для рецензирования работ студентов, для организации производственных практик, а также проведения отдельных видов учебных занятий могут быть привлечены к работе на основе почасовой оплаты другие работники университета, а также работники других организаций.

7.1.2. Перечень функций, обязанностей, права и ответственность работников Кафедры, порядок взаимодействия с другими должностными лицами регламентируются их должностными инструкциями.

7.1.3. Распоряжением заведующего кафедрой из числа профессорско-преподавательского состава, имеющих опыт научно-исследовательской и педагогической работы, назначаются руководитель студенческого научного кружка и кураторы учебных групп студентов.

Руководитель студенческого научного кружка осуществляет непосредственное организационно-методическое руководство деятельностью кружка, проводит кадровую политику и контролирует финансовую деятельность кружка.

Руководитель кружка:

- ведет научное руководство кружком;
- организует и координирует самостоятельные исследования и разработки студентов по теме, проводимой на Кафедре, либо в научном подразделении университета;
- оказывает содействие выявлению среди студентов одаренных и талантливых, способных и склонных к научной и педагогической деятельности с целью дальнейшего обучения их и пополнения научно-педагогического состава университета.

Деятельность кураторов учебных групп регламентируется Положением о кураторской деятельности и Положением о кураторском часе.

7.2. Работники Кафедры имеют право:

- избирать и быть избранными в состав Ученого совета факультета, Ученого совета института;
- бесплатно пользоваться услугами библиотек;
- обжаловать распоряжения администрации Кафедры и факультета в установленном законодательством порядке.

Работники Кафедры пользуются иными правами в соответствии с законодательством Российской Федерации, Уставом университета, Правилами внутреннего распорядка, трудовыми договорами, должностными инструкциями и иными локальными нормативными актами университета.

7.3. Работники Кафедры обязаны:

- соблюдать трудовое и иное законодательство РФ, Устав университета, настоящее Положение;
- поддерживать порядок и дисциплину в аудиториях и кабинетах, бережно относиться к имуществу университета;
- не разглашать персональные данные работников и обучающихся, не входящие в общедоступные данные.

Работники Кафедры выполняют иные обязанности в соответствии с законодательством Российской Федерации, Уставом университета, трудовым договором, Правилами внутреннего распорядка, должностными инструкциями и иными локальными актами университета.

Система оплаты труда работников Кафедры, а также формы материального и (или) морального поощрения работников устанавливаются Положением об оплате труда и иными локальными актами университета.

## 8. Ответственность Кафедры и работников

8.1. Кафедра несет ответственность в установленном законодательством Российской Федерации порядке:

- за качество образования своих выпускников/обучающихся, а также за жизнь и здоровье обучающихся и работников Кафедры;
- за невыполнение или ненадлежащее выполнение функций, отнесенных к ее компетенции;
- за реализацию не в полном объеме образовательных программ в соответствии с учебным планом;
- за нарушение или незаконное ограничение права на образование и предусмотренных законодательством об образовании прав и свобод обучающихся, родителей (законных представителей) несовершеннолетних обучающихся;
- за невыполнение требований к организации и осуществлению образовательной деятельности.

Кафедра и руководство Кафедры несут административную ответственность в соответствии с Кодексом Российской Федерации об административных правонарушениях.

8.2. Основные обязанности и ответственность работников Кафедры определены трудовыми договорами и Коллективным договором, а ответственность каждого работника определяется его должностной инструкцией.

Должностные инструкции на штатные должности работников Кафедры составляются руководством Кафедры, рассматриваются на заседании кафедры, утверждаются и вводятся в действие в порядке, установленном локальными актами университета.

8.3. Приказом ректора из числа учебно-вспомогательного персонала Кафедры назначается материально-ответственное лицо. Между университетом (Финансово-экономическим управлением) и материально-ответственным лицом оформляется договор о материальной ответственности.

Материально-ответственное лицо:

- осуществляет получение, учет, обеспечивает хранение и выдачу материальных ценностей Кафедры;
- сверяет данные по материальным ценностям с данными учета в бухгалтерии университета;
- присваивает инвентарные номера имуществу, оборудованию и приборам;
- проводит инвентаризацию имущества, оборудования и приборов, числящихся за Кафедрой;
- готовит имущество к списанию с учета.

8.4. Распоряжением заведующего кафедрой из числа профессорско-преподавательского состава и учебно-вспомогательного персонала Кафедры назначаются:

- уполномоченный по качеству;
- ответственный за веб-страницу сайта университета;
- ответственный за охрану труда и пожарную безопасность;
- ответственный за гражданскую оборону и чрезвычайные ситуации;
- ответственный за электробезопасность и эксплуатацию электрооборудования;
- ответственный за профориентационную работу;
- ответственный за трудоустройство выпускников.

8.4.1. Уполномоченный по качеству:

- разделяет с заведующим кафедрой полную ответственность за выполнение функций и процедур системы менеджмента качества (далее – СМК), за поддержание СМК Кафедры в рабочем состоянии и постоянное улучшение;
- участвует в выработке управленческих решений в области качества;

- содействует распространению понимания требований потребителей на уровне Кафедры;

- участвует совместно с Управлением стратегического развития и системы качества в разработке и актуализации документации СМК;

- участвует в проведении внутренних аудитов и самооценки;

- организует и проводит совместно с Управлением стратегического развития и системы качества мониторинг удовлетворенности потребителей образовательных услуг и заинтересованных сторон условиями и результатами обучения;

- под руководством заведующего кафедрой готовит отчеты и анализ по результатам самооценки деятельности;

- консультирует работников Кафедры по вопросам СМК;

- поддерживает связи с внешними сторонами по вопросам СМК в пределах своей компетенции.

#### 8.4.2. Ответственный за веб-страницу сайта университета:

- размещает информацию и разделяет с заведующим кафедрой полную ответственность за соответствие размещенной на веб-странице Кафедры информации требованиям Федеральных законов, Постановлений и Приказов Правительства России, а также распорядительной документации университета;

- обеспечивает соответствие структуры кафедральной веб-страницы общеуниверситетской структуре официального сайта университета;

- регулярно обновляет содержание разделов веб-страницы Кафедры и актуализирует информацию;

- обеспечивает соответствие содержания веб-страниц Кафедры требованиям критериев рейтинга веб-страниц структурных подразделений университета;

- размещает другую полную информацию по указанию заведующего кафедрой.

#### 8.4.3. Ответственный за охрану труда и пожарную безопасность (ОТ и ПБ):

- осуществляет координацию и контроль деятельности Кафедры в области охраны труда и пожарной безопасности;

- следит за исправным содержанием и постоянной готовностью к действию имеющихся на Кафедре средств пожаротушения, связи и сигнализации;

- контролирует соблюдение Правил режима противопожарной безопасности;

- организует и проводит теоретические и практические занятия с работниками Кафедры по правилам охраны труда и противопожарной безопасности;

- проводит противопожарные инструктажи и занятия по изучению пожарно-технического минимума;

- контролирует знание и соблюдение всеми работниками Кафедры инструкций по эксплуатации оборудования, правил охраны труда, промышленной санитарии, охраны окружающей среды;

- периодически анализирует условия в помещениях Кафедры: температуру воздуха, уровень шума, освещенность, воздушную вытяжку, санитарные условия, чистоту и другие факторы, находящиеся под контролем административно-хозяйственных служб;

- разрабатывает план эвакуации на случай возникновения пожара;

- обеспечивает разработку и хранение учетной документации в соответствии с требованиями начальника отдела охраны труда и службы пожарной безопасности.

#### 8.4.4. Ответственный за гражданскую оборону и чрезвычайные ситуации (ГО и ЧС):

- осуществляет координацию и контроль деятельности Кафедры в сфере гражданской обороны;

- организует и проводит теоретические и практические занятия с обучающимися и работниками Кафедры в соответствии с приказами ректора и распоряжениями начальника отдела ГО и ЧС университета

- разрабатывает план эвакуации на случай возникновения чрезвычайных ситуаций;

- обеспечивает разработку и хранение учетной документации в соответствии с требованиями начальника отдела ГО и ЧС университета.

8.4.5. Ответственный за электробезопасность и эксплуатацию электрооборудования:

- проводит инструктаж по электробезопасности с неэлектротехническим персоналом, выполняющим работы, при которых может возникнуть опасность поражения электрическим током;

- следит за выполнением работниками инструкции по электробезопасности для неэлектротехнического персонала подразделения;

- организует безопасную эксплуатацию электрооборудования подразделения;

- контролирует соблюдение действующих норм и правил работы в электроустановках работниками Кафедры;

- ведет «Журнал учета присвоения группы I по электробезопасности неэлектротехническому персоналу».

8.4.6. Ответственный за профориентационную работу:

- разрабатывает план профориентационной работы на Кафедре и способствует обеспечению его выполнения;

- разрабатывает и контролирует изготовление рекламно-информационных материалов Кафедры;

- участвует в разработке рекламно-методических материалов Факультета/Института;

- принимает участие в профориентационных мероприятиях университета (День открытых дверей, Ярмарка учебных мест, Университетские субботы и др.);

- вносит предложения по совершенствованию профориентационной работы Кафедры.

8.4.7. Ответственный за трудоустройство выпускников:

- развивает внешние связи с работодателями с целью повышения эффективности трудоустройства студентов и выпускников;

- участвует в исследовании кадровых тенденций на рынке труда региона, анализе и прогнозировании потребности работодателей в выпускниках Кафедры, мониторинге профессиональных предпочтений студентов и результатов трудоустройства выпускников Кафедры;

- координирует работу Кафедры по трудоустройству и профессиональному развитию студентов и выпускников Кафедры;

- составляет отчеты по трудоустройству, содействию карьерному росту и профессиональному развитию студентов и выпускников Кафедры.

## **9. Взаимодействие**

9.1. Взаимодействие Кафедры со структурными подразделениями университета и ответственными должностными лицами строятся как отношения «исполнитель – потребитель», либо как партнерские отношения по взаимному обмену информацией: «предоставляющий информацию – принимающий решения».

9.2. Кафедра принимает к исполнению все приказы ректора по университету и распоряжения по Институту и Факультету, касающиеся ее деятельности.

9.3. Кафедра принимает к исполнению все решения Ученого совета университета, Ученого совета института и Ученого совета факультета.

9.4. Кафедра принимает к сведению и руководству решения Методической комиссии факультета, Методической комиссии института и Методического совета университета.

9.5. Кафедра взаимодействует с учебными, административными и иными подразделениями университета и регулирует свои отношения с ними в соответствии со структурой университета, процедурами управления, определенными в документах университета, организационно-распорядительными и нормативными документами университета, Уставом университета:

- с ректором по вопросам предоставления проектов документов, отчетов по результатам деятельности, справок, проектов приказов, служебных записок, заявлений;
- с проректором по учебной работе по вопросам учебно-методического и материально-технического обеспечения кафедры;
- с проректором по научной работе и инновационной деятельности по вопросам получения служебных записок, проектов документов;
- с проректором по воспитательной и социальной работе по вопросам получения предложений по совершенствованию воспитательного процесса и внеучебной работы на кафедре, служебных записок, проектов документов, отчетов;
- с проректором по административно-хозяйственной работе и капитальному строительству по вопросам получения заявок на приобретение хозяйственно-канцелярских принадлежностей, предложений по совершенствованию административно-хозяйственной работы на кафедре, служебных записок, проектов документов;
- с деканатом факультета по вопросам получения согласованной нагрузки преподавателями кафедры, плана работы кафедры, отчета о работе кафедры, согласия декана о приеме преподавателей на работу с почасовой оплатой труда, решений Ученого совета факультета, утвержденного графика посещения занятий преподавателями, утвержденных индивидуальных планов работы преподавателей;
- с Дирекцией института по вопросам согласования плана работы кафедры, отчета о работе кафедры, о приеме преподавателей на работу с почасовой оплатой труда, проектов документов;
- с издательством по вопросам получения правил и требований по оформлению материалов для издания печатной продукции, готовой печатной продукции, макетов, материалов для копирования и тиражирования;
- с Учебно-методическим управлением по вопросам учебной нагрузки преподавателей, согласования приказов о приеме на работу на кафедру преподавателей почасовиков, проведения производственной и преддипломной практик, по штатам кафедры, проведения государственного экзамена, проведения промежуточной аттестации, утверждения председателей и членов государственной экзаменационной комиссии (ГЭК);
- с Управлением стратегического развития и системы качества- по вопросам системы качества образовательного процесса;
- с Региональным центром содействия трудоустройству и адаптации выпускников по вопросам трудоустройства и прохождения производственных практик студентов;
- с Управлением кадров по вопросам согласования приказов о приеме на работу, графика отпусков, получения выписок из приказа об участии в конкурсе;
- с Клиническим медицинским центром университета по вопросам прохождения профилактических медицинских осмотров и оказания медицинских услуг работникам;
- с Финансово-экономическим управлением по вопросам согласования штатов Кафедры;
- с Отделом охраны труда по вопросам аттестации рабочих мест по условиям труда;
- с Отделом гражданской обороны и чрезвычайных ситуаций по вопросам аттестации по гражданской обороне;
- с Отделом профориентационной работы (ОПР) - по вопросам разработки плана профориентационной работы, рекламно-методических материалов и предоставления их начальнику ОПР; участия в профориентационных мероприятиях университета; отчетности о реализации плана профориентационной работы;
- с Межотраслевым региональным центром повышения квалификации и дистанционного обучения (МРЦПКиДО) – по вопросам получения дополнительного профессионального образования, повышения квалификации работников Кафедры и т.п.;
- с внешними учреждениями (организациями) по вопросам производственной практики и трудоустройства выпускников.

## 10. Оценка результативности

10.1. Заведующий кафедрой периодически проводит анализ результативности деятельности Кафедры с целью непрерывного совершенствования. Для оценки результативности деятельности Кафедры необходимы следующие исходные данные, характеризующие качество, своевременность, объем выполненной работы:

- данные о регистрации распоряжений руководства Кафедры и фактов их выполнения;
- данные планов и отчетов Кафедры по всем видам деятельности;
- состояние компетентности работников Кафедры;
- укомплектованность служб Кафедры необходимыми техническими средствами;
- удовлетворенность всех заинтересованных сторон услугами Кафедры;
- результаты самооценки деятельности;
- другие объективные факторы, влияющие на результаты деятельности Кафедры.

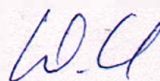
10.2. Для оценки результативности работы Кафедры руководством университета устанавливаются следующие показатели:

- доля от общего количества выпускников университета (очной формы обучения), трудоустроенных по специальности, полученной в вузе;
- процент охвата выпускников университета консультационной работой по вопросам профориентации, информирования о состоянии рынка труда; проведения массовых встреч с представителями предприятий, ярмарок вакансий, участия в кураторских часах, подготовкой к собеседованиям и др.

10.3. Оценка результативности деятельности Кафедры осуществляется по методикам, приведенным в Положении о рейтинговой системе оценки деятельности научно-педагогических работников и структурных подразделений ФГБОУ ВО «Пензенский государственный университет». Модель рейтинговой оценки деятельности работников и подразделений устанавливается приказом ректора ежегодно.

10.4. По результатам анализа деятельности Кафедры заведующим кафедрой могут быть приняты действия по обеспечению необходимого уровня компетентности работников Кафедры, ответственных за отдельные виды деятельности Кафедры, корректировке методов, документации, по мотивации и стимулированию работников и другие меры, которые могут воздействовать на результативность и эффективность деятельности Кафедры.

Заведующий кафедрой «МСМ»



Ю.Г. Смирнов

Министр Пензенского государственного университета  
Ю.Г. Смирнов

Министр Пензенского государственного университета  
К.В. Дришнев

Министр Пензенского государственного университета  
В.А. Гринкин

Министр Пензенского государственного университета  
С.В. Козлов



10. Оценка результатов деятельности

10.1. Завершивший кафедру первоначально проводит анализ результатов деятельности кафедры с целью определения ее значимости для развития деятельности кафедры и ее роли в образовательном процессе. Для оценки результатов деятельности кафедры необходимо использовать следующие данные:

- данные о результатах выполнения работы кафедрой и факторы их выполнения;
- данные о работе и отчеты кафедры по всем видам деятельности;
- составные компоненты деятельности кафедры;
- эффективность работы кафедры по всем видам деятельности;
- удовлетворенность кафедрой выполняемыми техническими заданиями;
- удовлетворенность кафедрой выполняемыми образовательными заданиями;
- другие объективные факторы, влияющие на результаты деятельности кафедры.

10.2. Для оценки результатов деятельности кафедры разработкой методик университетом устанавливается следующая процедура:

Первый проректор

Д.В. Артамонов

личная подпись

29.10.2018

дата

Директор Политехнического института

Г.В. Козлов

личная подпись

29.10.2018

дата

Декан Факультета вычислительной техники

Л.Р. Фионова

личная подпись

26.10.2018

дата

Начальник Правового управления

К.Б. Филиппов

личная подпись

26.10.2018

дата

Начальник Управления стратегического развития и системы качества

В.А. Плоткин

личная подпись

25.10.2018

дата